

GENNARO VIGGIANI

Istituto di Entomologia Agraria dell'Università di Napoli - Portici

RICERCHE SUGLI HYMENOPTERA CHALCIDOIDEA

XXVII. Una nuova specie paleartica di **Cirrospilus** Westw. (**Eulophidae**) in rapporto a un Acaro Eriofide galligeno.

Il genere *Cirrospilus* Westw. comprende attualmente circa 20 specie paleartiche che si evolvono in larghissima maggioranza a spese di larve, raramente di uova, di insetti fillofagi minatori (BOUCEK & ASKEW, 1968).

In questa nota descrivo una nuova specie del genere ottenuta dal Dr. R. MONACO, dell'Istituto di Entomologia Agraria dell'Università di Bari, da galle dell'Acaro Eriofide *Eriophyes caulobius* Nal. su *Suaeda fruticosa* Forsk. Il singolare comportamento delle larve di questo *Cirrospilus*, che tra gli Eulofidi trova riscontro solo in alcune specie di Tetrastichini, sarà illustrato in dettaglio dal collega MONACO, al quale esprimo i più vivi ringraziamenti per avermi dato la possibilità di descrivere questa interessante specie di *Cirrospilus*.

***Cirrospilus suaedaegallarum* n. sp.**

FEMMINA

Colorazione forma primaverile-estiva. Capo giallastro, tranne un'area frontale di colore luteo e la regione occipitale ampiamente nerastra. Antenne nerastre, con faccia ventrale dello scapo di colore luteo. Torace giallastro, tranne le seguenti parti di colore variabile dal nerastro al luteo scuro (Fig. I, 1): quasi tutto il pronoto, tranne una fascia lungo il margine distale; 1/3 dell'area basale del mesoscuto, solchi parapsidali, un'area basale delle scapole e una larga macchia sulle axille; breve fascia alla base dello scutello; una macchia sulle tegule; nervature alari; metanoto, ai lati del dorsello; faccia esterna

Studi del gruppo di lavoro del C.N.R. per la lotta integrata contro i nemici animali delle piante: LII.

dei femori posteriori e talvolta i tarsi. Addome, tranne alcune aree giallastre o lutee sul I tergite apparente e sugli ultimi tre, quasi completamente nerastro, con sfumature luteo scure nelle aree più chiare.

Colorazione forma autunnale. Corpo con aree nerastre più estese rispetto a quelle della forma precedente e sino ad avere una colorazione quasi completamente nerastra, tranne l'area clipeo-labiale, il dorsello, parte delle tegule, l'estremità dei femori, le tibie e i tarsi (particolarmente quelli medi e posteriori), che sono di colore giallastro o luteo.

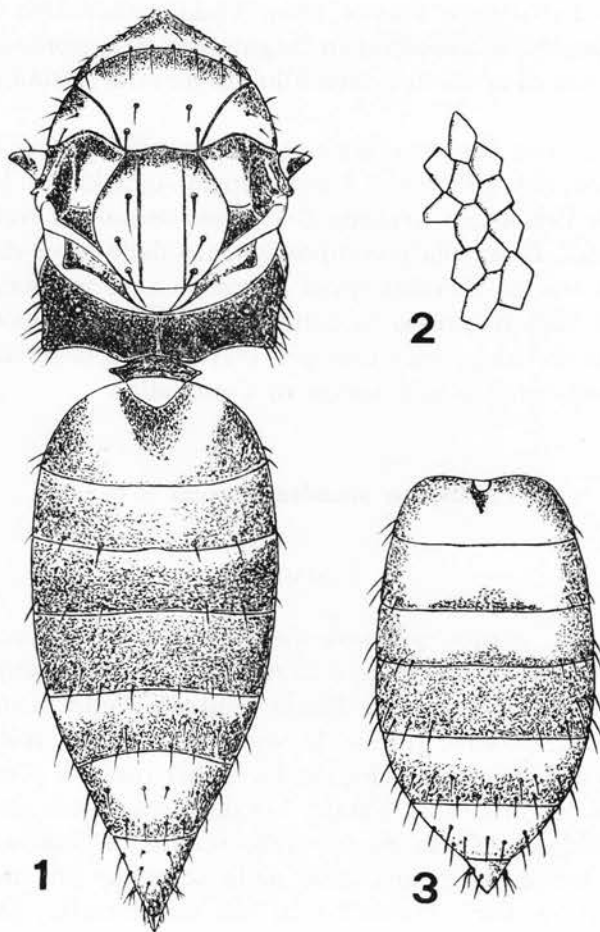


Fig. I. - *Cirrospilus suaedaegallarum*, n. sp. - 1, torace e addome di femmina, dal dorso; 2, particolare della scultura del torace della stessa; 3, addome del maschio.

Lunghezza del corpo: 1,4-2,0 mm.

Capo largo quanto il torace o leggermente più largo; occipite non marginato; occhi con brevi e radi peli; solchi genali presenti e gene poco più corte dell'altezza di un occhio; ocelli disposti a triangolo isoscele con la base pari a circa il doppio di un lato; toruli antennali situati leggermente sotto il livello del margine inferiore degli occhi. Mandibole quadridentate, con i primi due denti esterni più sviluppati. Palpi mascellari biarticolati, con l'articolo basale lungo $\frac{1}{2}$ di quello distale. Palpi labiali uniarticolati. Antenne (Fig. II, 1) con scapo lungo quattro volte la sua larghezza massima; pedicello lungo quasi la metà dello scapo e nettamente più lungo del I articolo del funicolo; 2 anelli, più stretti della parte distale del pedicello; i due articoli del funicolo nettamente più lunghi che larghi e subuguali, con il II leggermente più largo del I; clava subconica, triarticolata, circa $\frac{1}{6}$ più lunga del funicolo; sensilli e setole come in figura.

Torace più corto dell'addome (Fig. I, 1) e con scultura a reticoli (Fig. I, 2) molto poco marcati. Pronoto breve, con 8-10 setole lungo il margine distale. Mesoscuto alla base largo circa 2 volte la sua lunghezza, con 2 paia di setole, di cui quelle inserite in prossimità dello scutello lunghe intorno alla metà della distanza tra le axille; solchi parapsidali profondi in tutta la loro lunghezza. Scutello più lungo del mesoscuto e pressoché tanto largo quanto lungo, con solchi longitudinali evidenti e con 3 paia di setole, generalmente chiare. Dorsello ben rilevato e propodeo con una carena mediana, privo di pliche laterali e con callo provvisto di 8-12 setole. Ali anteriori (Fig. II, 2) lunghe 2,3-2,4 volte la loro larghezza massima, con traccia della nervatura cubitale diritta in corrispondenza di quella basale e speculum ridotto; nervatura postmarginale lunga quanto o poco più lunga di quella stigmatica. Altri caratteri come in figura. Zampe normali per il genere, con i seguenti rapporti di lunghezza tra le tibie, gli speroni e i quattro articoli dei tarsi anteriori, medi e posteriori: z.a., 15:1, 5:2, 0:2, 5:2, 0:4, 0; z.m., 20:4, 0:3, 5:3, 5:3, 5:4, 5; z.p., 25:3, 0:4, 0:4, 5:3, 5:5, 0.

Addome (Fig. I, 1) più lungo del torace (1,5-1,7 volte), con leggerissima scultura a reticolo. Ovipositore robusto, inserito alla base dell'addome e distalmente appena sporgente dall'estremità di quest'ultimo.

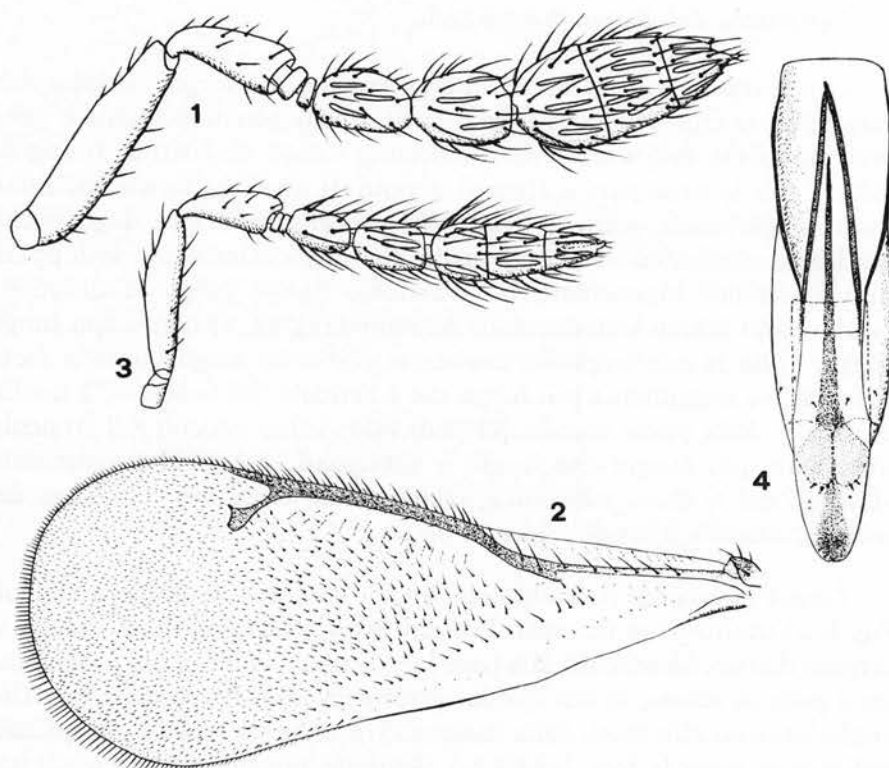


Fig. II. - *Cirrospilus suaedaegallarum*, n. sp. - Femmina: 1, antenna; 2, ala anteriore. - Maschio: 3, antenna; 4, organo copulatore.

MASCHIO

Sostanzialmente simile alla femmina per la colorazione delle varie forme. *Lunghezza del corpo*: 0,9-1,3 mm.

Antenne (Fig. II, 3) con i vari articoli leggermente più stretti, rispetto a quelli della femmina, con setole più lunghe e con un minor numero di sensilli lineari.

Addome (Fig. I, 3) leggermente più breve del torace. Organo copulatore (Fig. II, 4) lungo 0,2 mm., con fallobase ampiamente aperta dorsalmente; parameri non differenziati; digiti volsellari di forma subtrapezoidale e con 2 minute spine; corpo dell'edeago poco più lungo degli apodemi relativi.

MATERIALE ESAMINATO

Olotipo, 1 ♀, Margherita di Savoia, settembre 1970, ex *Eriophyes caulobius* Nal. su *Suaeda fruticosa* Forsk. Allotipo, 1 ♂, dati come olotipo. Paratipi, 10 ♀♀ e 5 ♂♂ con dati come olotipo; 3 ♀♀ e 1 ♂ stessa località olotipo, novembre 1970. Tutto il materiale è stato ottenuto da R. MONACO. L'allotipo, e alcuni paratipi, saranno depositati nella collezione dell'Istituto e Laboratorio di Entomologia Agraria di Portici. Altri paratipi saranno conservati nell'Istituto di Entomologia Agraria di Bari e nella collezione personale dell'autore.

NOTA

Il *C. suaedaegallarum* si colloca tra le specie di *Cirrospilus* con la traccia della nervatura cubitale diritta in prossimità di quella della nervatura basale, speculum stretto e col secondo segmento del funicolo più lungo che largo. Esso si distingue però dalle specie di questo gruppo (*C. staryi* Bck., *C. pulcher* Masi, *C. subviolaceus* Thoms. e *C. lynxus* Walk.), soprattutto per la diversa chetotassi del torace, caratterizzata da uno scarso numero di setole sul mesoscuto (2 paia), di cui quelle del paio prescutellare sono più brevi della distanza tra le axille (intorno alla metà), oltre che per la diversa colorazione. Nelle specie citate, infatti, si contano non meno di 8-10 setole sul mesoscuto, di cui quelle prescutellari sono lunghe quanto la distanza tra le axille. Negli esemplari di *C. suaedaegallarum* esaminati sono state notate 3 paia di setole all'o scutello, lunghe quanto quelle del paio prescutellare, carattere finora osservato talvolta solo in *C. staryi* (4-6 setole allo scutello).

Oltre ai caratteri morfologici esposti nella precedente descrizione, il *C. suaedaegallarum* presenta delle relazioni biotiche molto diverse da quelle attualmente note per le altre specie del genere, in quanto predatore di un Acaro Eriofide galligeno.

RIASSUNTO

L'autore descrive una nuova specie paleartica di *Cirrospilus* Westw. (*Cirrospilus suaedaegallarum* n. sp.), in rapporto all'Acaro Eriofide galligeno *Eriophyes caulobius* Nal. su *Suaeda fruticosa* Forsk.

SUMMARY

The author describes a new palaeartic species of *Cirrospilus* Westw. (*Cirrospilus suaedaegallarum* n. sp.), in relation to the gall-making mite *Eriophyes caulobius* Nal. on *Suaeda fruticosa* Forsk.

BIBLIOGRAFIA

- BOUČEK, Z., 1959 - A Study of Central European Eulophidae, II: *Diaulinopsis* and *Cirrospilus* (Hymenoptera). - *Acta Ent. Mus. Nat. Pragae*, 33: 171-194.
- BOUČEK, Z. & R. R. ASKEW, 1968 - Index of Palearctic *Eulophidae* (excl. *Tetrastichinae*). - Ed. V. Delucchi & G. Remaudière, Le François, Paris: 254 pagg.