

PAOLO PARENZAN

Istituto di Entomologia Agraria dell'Università di Bari

Noctuidae (Lepidoptera, Heterocera)
dell'Italia meridionale (addenda) *

Con questo lavoro vengono aggiornati i dati riguardanti i Nottuidi dell'Italia meridionale (PARENZAN, 1979).

Sono elencate le specie da me reperite per la prima volta nel Meridione dopo il 1979; per ciascuna di esse vengono indicate le principali sinonimie, la categoria corologica di appartenenza (*sensu* LA GRECA, 1963) **, le regioni italiane in cui è stata segnalata, le località dove è stata reperita e le date di cattura. Si includono anche quelle segnalate successivamente da altri Autori (MARINI & RUSSO, 1980; MAFFEI, 1981).

Vengono inoltre forniti nuovi dati concernenti specie già da me segnalate nel Meridione per catture isolate o per vecchie citazioni; sono incluse infine le specie da me descritte recentemente (1980, 1981, 1982a) o citate in altri lavori (IPPOLITO & PARENZAN, 1981; PARENZAN, 1982b).

Per la sistematica mi attengo a LERAUT (1980).

Le località citate sono descritte nei miei lavori precedenti.

NOCTUIDAE

Noctuinae

Euxoa obelisca D. & S.

Olopaleartica.

Riportata come presente in Italia meridionale da MARIANI (1940-41), è stata da me rinvenuta sul Massiccio del Pollino, rara.

Basilicata: San Severino 15.IX.1979; Timpone Castellana 13.IX.1979.

* Contributi alla conoscenza della Lepidotterofauna dell'Italia meridionale. XII.

** In seguito ai nuovi dati acquisiti negli ultimi anni (HEINICKE & NAUMANN, 1980-82; RUNGS, 1979-81), la geonemia di alcune specie risulta modificata rispetto al mio lavoro del 1979.

Euxoa distinguenda Led. (= *siepii* Obth., *donzelii* B.-H., *cleui* Brsn.)

Sudeuropeo-asiatica.

Italia: Trentino, Alto Adige, Lago di Garda, Liguria, Veneto, Marche, Lazio e Sicilia.

Nuova per il Meridione.

Calabria: M. Cerviero (Acquaformosa) 25.VII.1979 (1 ♀).

Ochropleura (Yigoga) nigrescens Höfn.

Sudeuropeo-mediterraneo-turanica.

Già da me segnalata per alcune località montane della Basilicata (1979); è presente anche in Calabria.

Basilicata: Timpone Castellana 23.VII.1979, 27.VII.1980; Piano Ruggio 18.VII.1973.

Calabria: M. Cerviero (Acquaformosa) 25.VII.1980; Camigliatello 5-15.VII.1979; S. Stefano di Rogliano 5-10.VII.1980; Monte Moschereto 15.VII.1980; Umbri (CS) 10.VII.1982.

Eurognorisma depuncta L.

Euroturanica.

Nota per la Basilicata (PARENZAN, 1979), è stata rinvenuta in altre stazioni montane del Meridione. L'ho catturata anche, in numerosi esemplari, in Sicilia a Piano Zucchi (Madonie) il 22.VII.1979. Frequente a Monticchio e sul Pollino.

Campania: Serino (AV) 16.IX.1984 (*leg.* ROTUNDO).

Basilicata: Monticchio 30.IX.1983; sorg. Acquafredda (Terranova) 1-15.VIII.1980.

Noctua fimbriata Schreber (= *domiduca* Hfn., *fimbria* L.)

Euromediterranea.

È citata come presente in tutta Italia, molto diffusa e frequente nel Meridione (PARENZAN, 1979). In seguito alla individuazione e descrizione di *N. tirrenica* (BIEBINGER et al., 1983), sua specie gemella, ho riscontrato che quasi tutte le segnalazioni dell'Italia meridionale vanno riportate alla nuova specie. Peraltro, anche *N. fimbriata* è presente nelle nostre regioni, dove vola soprattutto in località di media ed alta montagna, talvolta frammista a *N. tirrenica*.

Vengono qui di seguito riportati i dati verificati, concernenti esemplari presenti nelle collezioni dell'Istituto di Entomologia agraria di Bari e mia personale.

Campania: Serino 3 e 27.IX.1983, 18.VIII.1984, 29.IX.1984.

Basilicata: Camastra 17.VI.1975, 9.VII.1975, 27.VI.1978; San Severino 23.VII.1982; Belvedere (Pollino) 16.VII.1980, 27.VII.1982.

Toscana: Ansedonia 17.VIII.1966; Bagni di Lucca 26.VI.1983.

Piemonte: Terme di Valdieri 26-28.VII.1966; Sestriere 28.VI.1983.

Noctua tirrenica Biebinger *et al.*, 1983

Circumtirrenica.

Descritta su esemplari della Sardegna e della Francia meridionale, si distingue dalla specie precedente solo per gli apparati genitali (figg. 7, 8).

Questa è la specie dominante in Italia meridionale ed in Sicilia, molto diffusa e frequente dal livello del mare alla media ed alta montagna. Vola da fine maggio a fine settembre, in una o due generazioni.

Nuova per l'Italia.

Campania: Vesuvio - Osservatorio 28.IX.1982; Scafati 11.IX.1982; Battipaglia 7.VII.1983, 30.X.1983; Serino 29.IX.1984.

Puglia: San Giorgio (TA) 25.IX.1980; Parco delle Pianelle (TA) 29.VI.1970, 1.VII.1970, 18.VI.1971, 3.VII.1971; San Paolo (TA) 16.VI.1969; Gravina di Petruscio (TA) 12.VIII.1983; Polignano (BA) 1.VIII.1979; Putignano (BA) 28.VI.1984, 25.IX.1984.

Basilicata: Camastra 18.VI.1975, 9.VII.1975, 27.VI.1976; Pietrapertosa 12.VII.1971, 12.VIII.1971; Serra di Calvello 22.VII.1977; Monticchio 30.IX.1982, 6.VI.1983; Cropani 23.VII.1982; Madonna del Pollino 24.VII.1982; Terranova 8.X.1983; Ferrandina (MT) 27.VI.1979, 5.VII.1982.

Calabria: Civita 29.V.1975; Vallone Colloredo (Pollino) 8.VI.1981; Gambarie (Aspromonte) 3.VII.1972.

Lazio: Roma 22.IX.1973.

Sicilia: Solanto (PA) 24.VII.1982; Cefalù 5.VIII.1982.

Opigena polygona D. & S. (= *nigrofulva* Esp., *pyramis* Bkh.)

Euroasiatica.

Presente in Calabria (PARENZAN, 1979), è stata rinvenuta anche in Basilicata. Esemplari isolati.

Basilicata: Belvedere (M. Pollino) 16.VII.1980.

Mesogona acetosellae D. & S.

Eurocentroasiatica.

Nota solo per poche località della Basilicata (PARENZAN, 1979), è stata rinvenuta in altre stazioni lucane ed in Puglia in collina, a 30 km da Bari, frequente alle esche.

Puglia: Quasani (BA) 4.X.1980 (*leg.* ADDANTE).

Basilicata: Cropani 26.IX.1981; Terranova 24.IX.1981, 10.IX.1983; Rontonda 5.X.1980; Monticchio 30.IX.1982.

Mesogona oxalina Hb.

Europea.

Le segnalazioni per regioni dell'Asia, e l'unica citazione per il Nord America (New York) sono poco attendibili (HEINICKE & NAUMANN, 1980-82). È certa solo la sua presenza in varie regioni europee, sempre localizzata e per lo più rara. Una colonia, abbastanza numerosa, è stata rinvenuta sul Massiccio del Pollino.

Basilicata: F. Mercure 6.X.1980.

Hadeninae

Discestra stigmosa Christ.

Nordmediterraneo-centroasiatica.

Le popolazioni dell'Italia meridionale appartengono a due nuove sottospecie descritte da BERIO (1980):

ssp. *parentii* Berio

Puglia: Manfredonia (*locus typicus*); Zapponeta (FG) 18.V.1979; foce F. Candelaro (FG) 1.VII.1980, 7.IV.1981.

ssp. *meridionalis* Berio

Puglia: palude « La Vela », Mar Piccolo (TA) 22.IV.1978, 26.V.1979, 22.VI.1982.

Basilicata: Policoro (MT) 10.V.1978.

Cardepia hartigi Parenzan

Transionica.

È una specie da me descritta (1981) su esemplari delle paludi costiere di Puglia e Grecia occidentale (Preveza e Pontilago).

Puglia: palude « La Vela », Mar Piccolo (TA) 26.V.1979, 6.VII.1980, 22.VI.1982.

Hada proxima Hb.

Eurocentroasiatico-maghrebina.

Italia: Valle d'Aosta, Piemonte, Lombardia, Trentino, Alto Adige, Veneto, Lazio ed Abruzzo. Segnalata recentemente per la prima volta in Italia meridionale in Calabria (Sila, Fossiatà) (MARINI & RUSSO, 1980).

Non è stata rinvenuta nelle località da me visitate.

Polia nebulosa Hfn. (= *plebeja* Hb., *thapsi* Brahm, *grandis* Don.)

Euroasiatica.

Citata come presente in Sila (Calabria) da WARREN (in SEITZ, 1911), è stata catturata sul Pollino.

Basilicata: San Severino 7.VII.1981 (1 ♂).

Sideridis albicolon Hb. (= *boursini* Ag.)

Eurocentroasiatica.

Italia: Piemonte, Trentino, Alto Adige, Lago di Garda, Veneto e Lazio. È riportata come presente in Basilicata (HEINICKE & NAUMANN, 1980-82).

Non è stata rinvenuta nelle località da me visitate.

Heliophobus reticulata Gze. (= *calcatrippae* View., *saponariae* Bkh.)

Euroasiatica.

Italia: Piemonte, Lombardia, Liguria, Trentino, Alto Adige, Veneto, Friuli, Marche, Abruzzo e Toscana.

Nuova per il Meridione. Poco frequente.

Basilicata: Piano Ruggio 19.VI.1976, 22.VII.1979, 20.VI.1982; Belvedere (Pollino) 16.VII.1980.

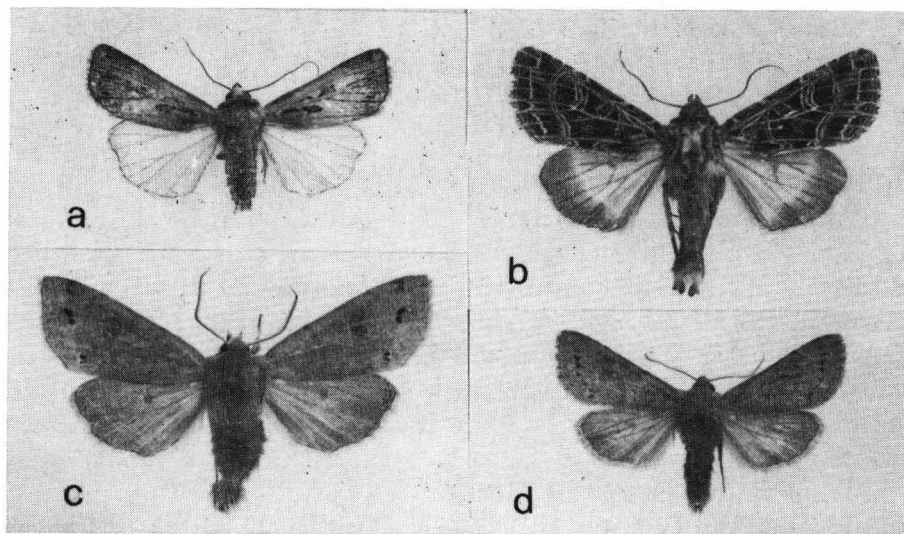


Fig. 1 - a) *Euxoa distinguenda* Led.; b) *Heliophobus reticulata* Gze.; c) *Orthosia munda* D. & S.; d) *Orthosia populeti* F.

Hadena silenes Hb. (= *sejuncta* H.-S.)

Olomediterranea.

Italia: segnalata solo in Umbria, Abruzzo, Lazio e Sicilia.

Nuova per il Meridione.

Campania: Serino (AV) 30.VI.1984 (1 ♂).

Puglia: Parco delle Pianelle (TA) 21.V.1971 (1 ♂); Valenzano (BA) 18.X.1983 (1 ♀).

Hadena filigrama Esp. (= *xanthocyanaea* Hb., *polymita* Hb., *xanthofusca* Gn.)

Europea centromeridionale-centroasiatico-maghrebina.

Italia: Liguria, Piemonte, Trentino, Alto Adige, Veneto, Friuli, Marche, Abruzzo, Toscana, Lazio e Sicilia. Riportata da MARIANI (1940-41) e da WOLFSBERGER (1971) come presente in tutte le regioni.

Basilicata: sorg. Acquafredda (Terranova) 14.VI.1982 (1 ♂); Piano Ruggio 20.VI.1981 (1 ♂).

Calabria: Civita 29.V.1976 (1 ♀).

Hadena luteocincta Rmb. (= *capsophoba* Rmb.)

Euroturano-maghrebina.

Già da me segnalata (1979) in località montane di Basilicata e Calabria; è interessante la sua presenza in Puglia a soli 300 m di quota.

Puglia: Pulo di Altamura (BA) 29.VII.1979.

Basilicata: Belvedere (Pollino) 21 e 29.VII.1982.

Calabria: M. Moschereto 15.VII.1980.

Egira anatolica Hering

Anatolico-turanica transionica.

È una specie di habitus simile a *E. conspicillaris* L., ma con apparati genitali molto diversi. Il suo areale oltre che l'Anatolia e la Russia meridionale comprende anche i M. Altai, in quanto le segnalazioni di *E. conspicillaris* per quest'ultima regione vanno riportate a *E. anatolica* (HEINICKE & NAUMANN, 1980-82). È stata da me segnalata per la prima volta in Italia (1982b). Vola in località collinari frammista alla specie gemella, molto meno frequente rispetto ad essa.

Puglia: Monte Camplo 19.III.1976.

Basilicata: F. Camastra 1.IV.1976; F. Mercure 29.III.1981; Metaponto 3.IV.1984.

Orthosia populeti F. (= *populi* Ström nec L., *subplumbeus* Hw.)

Euroturanica.

Italia: Piemonte, Trentino, Alto Adige, Lago di Garda, Abruzzo, Marche e Lazio.

Nuova per il Meridione. Localizzata ma frequente.

Basilicata: Rotonda 8.III.1981, 4.IV.1981; Timpone Castellana 27.III.1981.

Calabria: Mazzicanino (CS) 4.IV.1981 (MAFFEI, 1981); Mauritania (CS) 12.IV.1982.

Orthosia munda D. & S. (= *geminatus* Hw., *bimaculatus* Hw.)

Eurocentroasiatica.

Segnalata genericamente come presente in Basilicata (WOLFSBERGER, 1971), è stata da me rinvenuta, in numerosi esemplari, sul M. Vulture.

Basilicata: Laghi di Monticchio 9.IV.1983.

Cucullinae

Cucullia wredowi Costa (= *leucanthemi* Rmb.)

Mediterraneo-macaronesica.

Italia: Liguria, Sardegna e Sicilia. Riportata da SPULER (1908) come presente in Campania (Napoli) e da WARREN (in SEITZ, 1911) a Capri. Nel Meridione è diffusa e non rara, benché di difficile identificazione, in quanto gli adulti sono simili a *C. chamomillae*; l'esame degli apparati genitali peraltro ne permette facilmente l'identificazione.

Puglia: Valenzano (BA) 3.II.1984; Monte Camplo 19.III.1974; Gravina di Castellaneta (TA) 8.I.1976; San Paolo (TA) 4.II.1971, 12.III.1972, 9.II.1970; Mola (BA) 12.VI.1980; Gravina di Massafra (TA) 8.III.1975; Polignano (BA) 17 e 18.XI.1977; Parco delle Pianelle (TA) 4.XII.1972.

Basilicata: F. Camastra 1.IV.1976.

Cucullia santolinae Rmb.

Ovestmediterraneo-atlantica.

Italia: Liguria, Alpi Marittime, Lago di Garda, Friuli, Romagna, Marche, Sicilia e Sardegna.

Nuova per il Meridione.

Campania: Parco della Reggia di Portici (NA) 3.IV.1983 (1 ♂).

Cucullia xeranthemi B.

Sudeuropeo-centroasiatica.

Italia: Liguria, Trentino, Friuli e Romagna. Segnalata recentemente in Calabria a Santa Severina (MARINI & RUSSO, 1980).

Non è stata reperita nelle località da me visitate.

Metopoceras omar Obth.

Sudmediterraneo-turanico-sudappenninica.

Una nuova cattura amplia il suo areale anche alla Calabria.

Calabria: foce del Torrente Coserie (Rossano) 8.V.1981 (1 ♂).

Episema scoriacea Esp.

Europea centromeridionale-anatolica.

Italia: Piemonte, Trentino, Emilia, Romagna, Umbria, Marche, Toscana, Abruzzo e Lazio. Rinvenuta recentemente in Calabria (MARINI & RUSSO, 1980).

Localizzata, frequente.

Puglia: Putignano (BA) 30.IX-13.X.1984.

Basilicata: Terranova 24.IX.1981; Piano Ruggio 17.IX.1980.

Calabria: Camigliatello 19.IX.1984.

Brachionycha sphinx Hfn. (= *cassinia* D. & S.)

Europea.

Italia: Trentino, Alto Adige, Lago di Garda, Romagna, Marche, Abruzzo e Lazio.

Nuova per il Meridione. Poco frequente e localizzata.

Basilicata: Cropani 1 e 24.XI.1981; Lago Duglia 1.XI.1981, 12.XI.1983.

Lithophane lapidea Hb.

Nordmediterranea centrorientale.

Di questa rara specie sono stati catturati altri tre esemplari.

Puglia: Valenzano (BA) 14.XI.1983, 24.XI.1984; Bari (Campus Un.) 25.XI.1981.

Lithophane merckii Rmb.

Sudeuropea.

Italia: Trentino, Alto Adige, Lago di Garda, Liguria e Sardegna.

Nuova per il Meridione. Esemplari isolati.

Basilicata: F. Mercure 29.III.1981; Lago Duglia 12.XI.1983; Timpone Castellana 13.XI.1983.

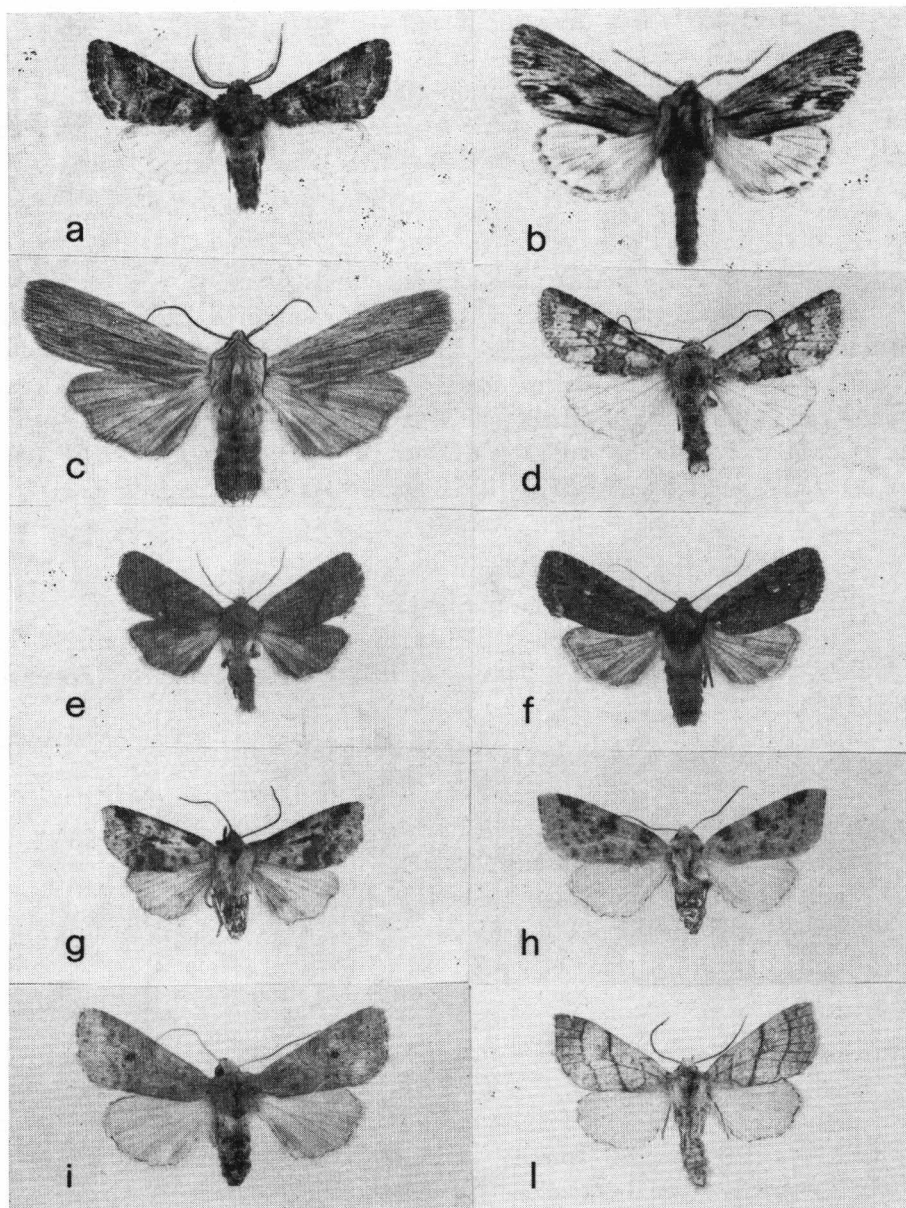


Fig. 2 - a) *Episema scoriacea* Esp.; b) *Brachionycha sphinx* Hfn.; c) *Lithophane merckii* Rmb.; d) *Antitype suda* Geyer; e) *Orrhodiella ragusae* F.T.; f) *Conistra torrida* Led.; g) *Xanthia togata* Esp.; h) *Xanthia icteritia* Hfn.; i) *Xanthia gilvago* D. & S.; l) *Xanthia citrago* L.

(+ *Xylocampa areola* Esp. *hyerensis* Strd.)

Europea centrooccidentale.

È stata segnalata come presente in Italia meridionale (PARENZAN, 1979), ma tali dati vanno riportati alla specie seguente. In Italia *X. areola* è presente solo in Trentino, Toscana e Sardegna (PARENZAN, 1982b).

Xylocampa mustapha Obth. *italica* Parenzan

Appenninica centromeridionale-sudmediterranea.

A questa specie vanno riferite tutte le segnalazioni di *X. areola* per l'Italia meridionale e gran parte di quelle per l'Italia centrale. Per le numerose località di Puglia, Basilicata, Lazio ed Umbria si rimanda al mio lavoro (1982b). È stata inoltre catturata nelle seguenti stazioni della Calabria.

Calabria: San Cosma Albanese (CS) 2.IV.1983; Mazzicanino 4.IV.1981 (MAFFEI, 1981); Vigne 25.I.1981, 12.II.1981, 5.III.1981 (MAFFEI, 1981).

Dryobota labecula Esp. (= *furva* Esp.)

Europea centromeridionale-mediterranea.

Per l'Italia meridionale era segnalata solo in Puglia (PARENZAN, 1979).

Basilicata: Timpone Castellana 9.XI.1979; Fosso Paraturo (Rotonda) 2.XI.1981.

Calabria: Mazzicanino (CS) 19.XI.1980 (MAFFEI, 1981); Civita 10.XI.1979.

Meganephria bimaculosa L.

Europea centromeridionale-anatolica.

Italia: Trentino, Alto Adige, Umbria, Marche, Abruzzo, Lazio.

Nuova per il Meridione.

Puglia: Ascoli Satriano (FG) 4.X.1984 (1 ♂).

Dryobotodes monochroma Esp. (= *distans* Hb.)

Sudeuropeo-mediterranea.

Italia: Alpi Marittime, Piemonte, Trentino, Alto Adige, Lago di Garda, Umbria, Marche, Abruzzo, Toscana, Lazio, Sicilia e Sardegna.

Già segnalata per il Meridione (PARENZAN, 1982b). Rara.

Campania: Vesuvio - Osservatorio 28.IX.1982.

Puglia: Bari (Campus Univ.) 18.V.1980.

Basilicata: F. Camastra 29.IX.1975; Timpone Castellana 5.X.1980; Cropani X.1981.

Calabria: M. Moschereto 7.X.1980.

Dryobotodes servadeii Parenzan

Sudappenninica.

Di habitus simile a *D. eremita* F., ma con i genitali del tipo di *D. monochroma* Esp., è stata da me descritta su esemplari di Puglia e Basilicata (1982b).
Rara.

Puglia: Monte Camplo 30.IX.1973, 1.X.1973, 20.X.1974, 30.IX.1977; Putignano 17-25.IX.1984.

Basilicata: Rotonda 15.IX.1980; F. Camastra 28.IX.1975, 30.X.1975.

Antitype suda Hb.-G. (= *astfaelleri* Schaw.)

Sudeuropea centroorientale-anatolica.

Diffusa in Francia meridionale (Alpi e Jura), Svizzera, Bosnia, Macedonia, Ponto, Asia Minore ed Italia.

Italia: Trentino, Alto Adige, Abruzzo, Marche e Lazio.

Nuova per il Meridione. Esemplari isolati.

Basilicata: Rotonda 5.X.1980; Timpone Castellana 5.X.1980.

Orrhodiella ragusae F.-T.

Estmediterranea transadriatica.

La specie è presente in Anatolia con la ssp. *archaia* Pinker (1979). Localizzata e rara.

Basilicata: Lago Duglia 1.XI.1981; Monticchio 14.XII.1969.

Conistra (Conistra) vaccinii L. (= *polita* D. & S., *spadicea* D. & S.)

Eurocentroasiatica.

Era segnalata solo in Basilicata (PARENZAN, 1979). Frequente a Monticchio.

Campania: Scafati 20.X.1982 (leg. SANNINO).

Basilicata: Monticchio 9.IX.1983.

Calabria: M. Moschereto 7.X.1980; Vigne (CS) 12.XI.1980, 25.I.1981 (MAFFEI, 1981).

Conistra (Conistra) ligula Esp. (= *subnigra* Hw.)

Euroasiatico-maghrebina.

Italia: Trentino, Alto Adige, Lago di Garda, Veneto, Romagna, Marche, Abruzzo, Lazio e Sicilia.

Nuova per il Meridione.

Basilicata: F. Mercure 29.III.1981 (1 ♀), 2.XI.1981 (1 ♀).

Conistra (Conistra) torrida Led.

Sudeuropeo-anatolica.

Italia: Abruzzo, Marche, Lazio e Sicilia.

Nuova per il Meridione. Rara.

Basilicata: La Maddalena (PZ) 31.X.1979; Lago Duglia 1.XI.1981; Terranova 12.XI.1983; Timpone Castellana 13.XI.1983.

Agrochola circellaris Hfn. (= *ferruginea* D. & S.)

Eurocentroasiatica.

Riportata come presente in Basilicata (WOLFSBERGER, 1971), è stata da me rinvenuta in esemplari isolati sul Massiccio del Pollino.

Basilicata: Fosso Paraturo (Rotonda) 2.XI.1981; Timpone Castellana 13.XI.1983.

Calabria: Matinazza (CS) 5.XI.1980 (MAFFEI, 1981).

Agrochola lota Cl. (= *hippophae* Gze.)

Eurocentroasiatica.

Segnalata in poche località di Puglia e Basilicata (WOLFSBERGER, 1971; PARENZAN, 1979), è risultata essere abbastanza diffusa, localmente frequente.

Campania: Cioffi (SA) 18.I.1984.

Basilicata: Terranova 1.XI.1981; F. Mercure 2.XI.1981; Rotonda 9.XI.1979; Fosso Paraturo (Rotonda) 2.XI.1981.

Agrochola orenjoni Ag. *terranae* Parenzan

Iberico-sudappenninica.

Diffusa e comune sui monti della Spagna (AGENJO, 1951), è presente sul M. Pollino con la ssp. *terranae* Parenzan (1982b).

Basilicata: Terranova 1.XI.1981 (2 ♂♂ & 1 ♀).

Agrochola dujardini Duf. (= *nitida* auct. nec D. & S., *lucida* auct.)

Ovest-europea.

Nel Meridione è diffusa, localmente frequente, nelle regioni montane.

Puglia: Putignano 17.IX.1984.

Basilicata: Monticchio 30.IX.1983; Cropani 26.IX.1981; Terranova 24.IX.1981; Timpone Castellana 5.X.1980; Lago Duglia 24.IX.1981; Piana S. Francesco 24.IX.1981.

Calabria: Camigliatello 19.IX.1984.

Agrochola prolai Berio

Appenninica centromeridionale.

Anche questa specie è diffusa sul Massiccio del Pollino, comune a Terranova.

Puglia: Bari (Campus Univ.) 2.XI.1984 (1 ♂).

Basilicata: Cropani 1.XI.1981; Terranova 1.XI.1981, 8 e 18.X.1983; Timpone Castellana 5.X.1980; Rotonda 4.IV.1981.

Calabria: M. Moschereto 7.X.1980.

Xanthia fulvago Cl. (= *sulphurago* D. & S., *citrago* Ström)

Europeo-pontica.

Sul Massiccio del Pollino è diffusa ma rara.

Basilicata: Cropani 1.XI.1981; Rotonda 5.X.1980; Fosso Paraturo (Rotonda) 2.XI.1981; Timpone Castellana 5.X.1980; Piana S. Francesco 24.IX.1981.

Xanthia cypreago Hmps.

Transionica.

Nota solo per Cipro, Macedonia ed Amasia, è riportata come presente in Sicilia in quanto BOURSIN (1952) ha posto *Xanthia gilvago* ab. *innotata* F.-T. in sinonimia a questa specie.

Già da me segnalata in queste località (1982b).

Basilicata: Terranova 24.IX.1981, 1.XI.1981.

Calabria: M. Moschereto 7.X.1982 (MENTZER *in litt.*).

Xanthia togata Esp. (= *lutea* Ström, *flavago* F. nec D. & S., *silago* Hb., *rubago* Don.)

Oloartica.

Italia: Liguria, Trentino, Alto Adige, Veneto, Emilia, Romagna, Friuli, Marche, Abruzzo, Lazio.

Nuova per il Meridione.

Basilicata: Policoro 6.X.1981 (1 ♂); Lago Duglia 1.XI.1981 (1 ♀).

Xanthia icteritia Hfn. (= *fulvago* sensu L., *cerago* sensu D. & S.)

Eurocentroasiatico-maghrebina.

Italia: Alto Adige, Lago di Garda, Veneto, Marche. Nella mia collezione è presente un esemplare di Bardonecchia (TO) 11.VII.1979 (*leg.* CAMERON-CURRY). Segnalata in Calabria alla Fossia (MARINI & RUSSO, 1980). Esemplari isolati.

Basilicata: F. Mercure 6.X.1980; Piana S. Francesco 29.IX.1981; Terranova 8.X.1983; Lago Duglia 9.X.1983.

Calabria: Camigliatello 19.IX.1984.

Xanthia gilvago D. & S.

Eurocentroasiatico-maghrebina.

Italia: Piemonte, Lombardia, Trentino, Alto Adige, Veneto, Emilia, Romagna, Abruzzo, Marche, Lazio, Sicilia e Sardegna.

Nuova per il Meridione. Esemplari isolati.

Basilicata: Terranova 1.XI.1982; Fosso Paraturo (Rotonda) 2.XI.1981.

Xanthia citrago L. (= *aurantia* Tutt)

Euro-anatolica.

Italia: Liguria, Piemonte, Lombardia, Trentino, Alto Adige, Veneto, Emilia, Abruzzo, Toscana, Marche e Lazio.

Nuova per il Meridione. Esemplari isolati.

Basilicata: Fosso Paraturo (Rotonda) 2.XI.1981 (1 ♀); Monticchio 30.IX.1982.

Acronictinae

Cryphia (Euthales) receptricula Hb. (= *strigula* Bkh.)

Sudeuropea orientale-turanica.

Nota di Wallis, Austria, Moravia, Ungheria, Romania, Bulgaria, Slovenia, Croazia, Macedonia jugoslava, Albania, Grecia, Armenia, Asia Minore. Le citazioni per la Francia sono errate (DUFAY, 1962).

Italia: Trentino, Abruzzo, Marche, Lazio e Sicilia.

Nuova per il Meridione.

Basilicata: Terranova 11.X.1983 (1 ♂).

Cryphia (Euthales) pallida Beth.-Bak.

Ovest-mediterranea.

Italia: riportata da BOURSIN (1952) come presente in Italia centrale sui M. Sabini (Lazio) e sul M. Rotella (Appennino meridionale), località da cui provengono i paratipi della f. *pseudoalgae*.

Campania: Vesuvio - Osservatorio 28.IX.1983 (1 ♂).

Puglia: San Paolo (TA) 23.IX.1971 (1 ♂).

Amphipyriae

Amphipyra berbera Rungs

Euro-maghrebina.

Nelle nostre regioni era stata segnalata finora solo la specie gemella *A. pyramidea* L., diffusa e rara dal settentrione alla Sicilia (PARENZAN, 1979).

A. berbera Rgs. era nota solo per la Sardegna (URBAHN, 1968; HARTIG, 1976). Gli esemplari sono stati individuati con l'esame dei genitali; l'habitus, alquanto variabile, non permette di ascriverli con certezza ad una delle ssp. descritte (figg. 7, 9).

Nuova per l'Italia.

Basilicata: M. Caperino 24.VIII.1973 (1 ♀); sorg. Acquafredda (M. Polino-Terranova) 10-16.VIII.1980 (1 ♀); Monticchio 30.IX.1983 (1 ♀).

Polyphaenis xanthochloris B. (= *alliacea* Germ.)

Olomediterranea.

Nel Meridione era nota solo per la Basilicata (PARENZAN, 1979). Rara.

Campania: Serino 16 e 22.IX.1984 (leg. ROTUNDO).

Calabria: Mazzicanino (CS) 6.IX.1980 (MAFFEI, 1981); Monte Cerviero (Acquaformosa) 14.IX.1979.

Trachea atriplicis L.

Euroasiatica.

È presente anche in Campania, comune; inoltre ho ricevuto esemplari della Toscana: Ansedonia 16.VIII.1967 (leg. DELLA BRUNA) e Bagni di Lucca 6.VIII.1979, 31.V.1982, 7.IX.1978 (leg. MARINI).

Campania: Scafati 10.VIII.1982; Battipaglia 12.V.1983, 17.VIII.1984; Cioffi (SA) 22.III.1984, 29.IV.1984.

Basilicata: Terranova 18.X.1982.

Ipimorpha retusa L. (= *merianana* Langs, *chrysoglossa* Beckw., *gracilis* Hw.)

Eurocentroasiatica.

Italia: Lombardia, Trentino, Alto Adige, Emilia, Romagna, Marche e Lazio.

Nuova per il Meridione. Rara e localizzata.

Basilicata: F. Mercure 26.VII.1982.

Cosmia affinis L.

Eurocentroasiatica.

L'unica segnalazione per il Marocco (WARREN in SEITZ, 1911) è poco attendibile (RUNGS, 1979-81).

Italia: Piemonte, Trentino, Alto Adige, Lago di Garda, Veneto, Emilia, Romagna, Umbria, Marche, Abruzzo e Lazio.

Nuova per il Meridione.

Basilicata: Rotonda 20.X.1981 (1 ♂).

Apamea monoglypha Hfn. (= *polyodon* L. nec Cl.)

Eurocentroasiatica.

Fra le *A. monoglypha* dell'Italia meridionale sono stati riscontrati numerosi esemplari di *A. sicula* Trti.; peraltro, poiché nelle nostre regioni le due specie volano insieme, vanno confermate tutte le segnalazioni da me fatte per questa specie (1979).

Apamea sicula Trti. (= *tallosi* Kovacs)

Mediterranea.

BERIO (1980) ha precisato che *Apamea sicula*, descritta da TURATI nel 1909 come *A. monoglypha* ssp. *sicula*, è una buona specie e che *A. tallosi* Kovacs, 1969 è un suo sinonimo.

Il suo areale, certamente incompleto, copre l'Ungheria, la Turchia, l'Italia centro-meridionale, la Sicilia ed il Nord Africa, in quanto a questa specie va riportata la ssp. *maroccana* Rungs, descritta come ssp. di *A. monoglypha* (HEINICKE & NAUMANN, 1980-82).

Italia: Abruzzo, Lazio e Sicilia.

Nuova per il Meridione. È molto diffusa e comune in località collinari e montane, dove vola frammista alla specie gemella (figg. 7, 10).

Basilicata: Camastra 1 e 12.VI.1975, 26.VI.1976; La Sellata 26.VI.1979; F. Mercure 20.VI.1982; San Severino 7.VII.1981; Rotonda 9.VII.1980, 20.VI.1982; sorg. Acquafedda (Terranova) 3.VI.1981, 19.VI.1982; Casa del Conte (Pollino) 18.VI.1982; Lago Duglia 18.VI.1982; Piano Ruggio 20.VI.1982.

Calabria: M. Moschereto 3.VI.1981; La Fossiatà (Sila) 24.VII.1979.

Apamea lithoxylaea D. & S.

Euro-anatolica.

Già da me segnalata in Basilicata (1979), l'ho rinvenuta anche in Calabria, sempre in esemplari isolati. Nella mia collezione sono presenti esemplari di Cittiglio (VA) 1-5.VI.1968 e Miasino (Lago d'Orta) 14.VII.1968 (leg. DELLA BRUNA).

Calabria: Camigliatello 5-15.VII.1979.

Apamea crenata Hfn. (= *rurea* F., *combusta* Hb.)

Euroasiatica.

Riportata come presente in Basilicata (WOLFSBERGER, 1971), è stata da me rinvenuta in esemplari isolati sul Pollino.

Basilicata: F. Mercure 8.VI.1980.

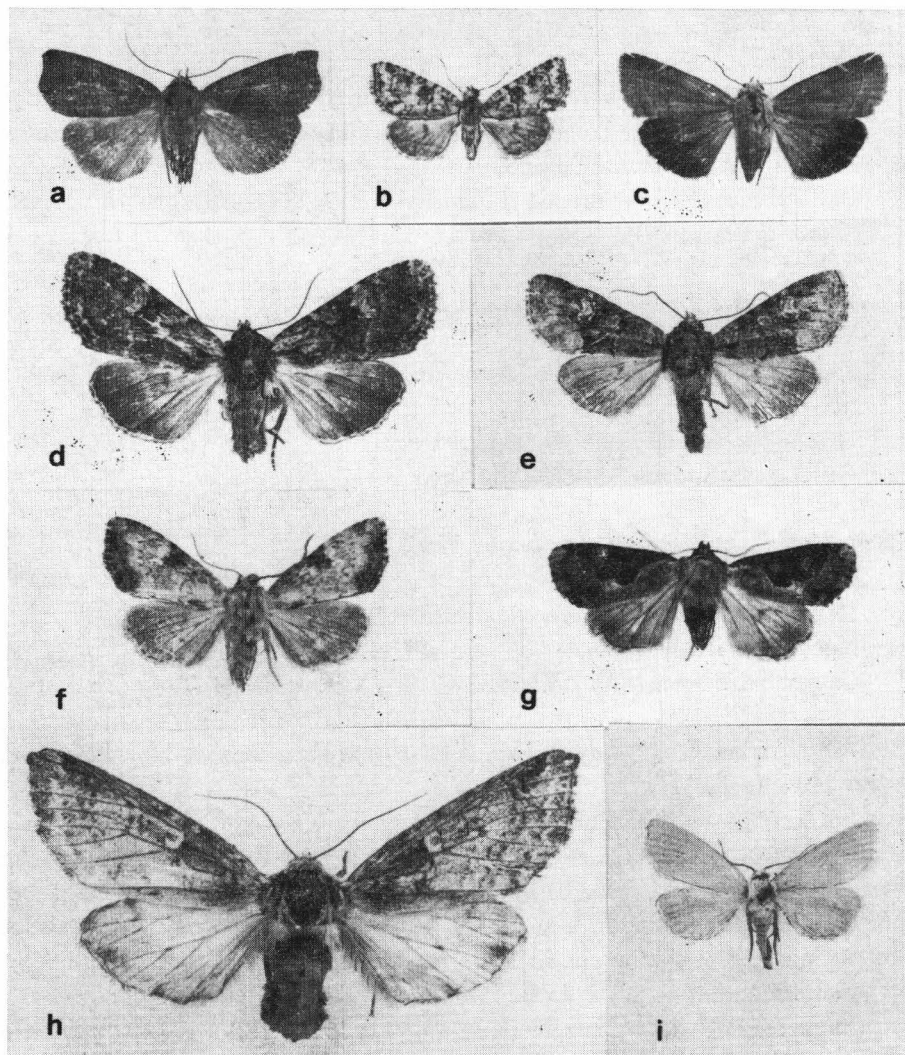


Fig. 3 - a) *Ipimorpha retusa* L.; b) *Cryphia pallida* B.-B.; c) *Cosmia affinis* L.; d) *Apamea epomidion* Hw.; e) *Apamea illyria* Frr.; f) *Apamea scolopacina* Esp.; g) *Apamea ophiogramma* Esp.; h) *Gortyna puengeleeri* Trti.; i) *Pbotedes morrisii* Dale.

Apamea epomidion Hw. (= *characterica* auct., *hepatica* auct.)

Eurocentroasiatica.

Italia: Piemonte, Lombardia, Trentino, Alto Adige, Lago di Garda, Romagna, Toscana e Sardegna.

Nuova per il Meridione. Rara.

Basilicata: F. Mercure 8.VI.1980; sorg. Acquafredda (Terranova) 3.VI.1981.

Apamea illyria Frr.

Europea.

È una specie pseudo-boreoalpina (HEINICKE & NAUMANN, 1980-82). Citata da WOLFSBERGER (1971) come presente in Basilicata, è stata da me rinvenuta, in esemplari isolati, sul M. Pollino.

Basilicata: sorg. Acquafredda (Pollino) 3.VI.1981; Lago Duglia 18.VI.1982.

Calabria: Passo dello Scalone 28.V.1981 (MAFFEI, 1981).

Apamea scolopacina Esp. (= *abbreviata* Hw.)

Eurocentroasiatica.

Italia: Lombardia, Trentino, Alto Adige, Veneto, Friuli, Toscana, Umbria e Lazio.

Nuova per il Meridione. Esemplari isolati.

Basilicata: Rotonda 18.VII.1980; San Severino 7.VII.1981.

Apamea ophiogramma Esp. (= *biloba* Hw.)

Eurosibirica.

Italia: Lago di Garda, Trentino, Alto Adige, Veneto.

Nuova per il Meridione.

Campania: Scafati (SA) 7.VI.1982 (1 ♀), VIII.1983 (1 ♂) (leg. SANNINO).

Mesapamea secalis L. (= *didyma* Esp., *leucostigma* Esp., *secalina* Hb., *furca* Hw., *i-niger* Hw., *lugens* Hw.)

Eurocentroasiatico-maghrebina.

In seguito alla descrizione di *Mesapamea secalella* Remm, 1983, sono stati esaminati gli esemplari delle collezioni dell'Istituto di Entomologia e mia personale, rinvenendo entrambe le specie. Vengono pertanto riportati i dati accertati riferentesi a questa specie, che in Italia meridionale è diffusa e frequente.

Campania: Serino 16 e 25.IX.1984.

Puglia: Parco delle Pianelle (TA) 13.VIII.1970, 18.VI.1971; Gravina di Petruscio (TA) 12.VIII.1983.

Basilicata: Camastra 27.VI.1975, 28.VIII.1975; La Maddalena (PZ) 26.VI.1979; Sellata 28.VII.1974; Serra di Calvello 17.VII.1976; Ferrandina (MT) 5.VII.1983; sorg. Acquafredda (Terranova) 10-16.VIII.1980, 3.VI.1981; Piano Ruggio 18.VII.1972, 23.VII.1976; Timpone Castellana 23.VII.1979, 6.VI.1980, 13.VIII.1980; San Severino 15.IX.1979; Belvedere (Pollino) 16.VIII.1980.

Calabria: M. Moschereto 15.VII.1980; Gambarie (Aspromonte) 3.VII.1972; Camigliatello 19.IX.1984.

Inoltre sono presenti esemplari di:

Abruzzo: San Potito 10.VIII.1950, 24.VIII.1955, 30.VIII.1957, 31.VIII.1958.

Scozia: Winchburg 25.VIII.1973.

Mesapamea secalella Remm, 1983

Europea centro-occidentale.

Descritta nel 1983, è molto simile a *M. secalis*, da cui si distingue facilmente sia con l'esame degli apparati genitali, sia per le dimensioni minori, un colore di fondo più scuro ed uniforme, disegni meno evidenti e reniforme più chiara, spesso bianca (figg. 7, 11, 12). Il suo areale noto copre quasi tutta l'Europa centro-occidentale, essendo segnalata in Finlandia meridionale, Estonia, Svezia meridionale, Danimarca, Bassa Sassonia, Olanda, Belgio, Francia, Svizzera, Spagna, Inghilterra e Westfalia (SCHULZE, 1984).

Nuova per l'Italia. Nel Meridione è diffusa e frequente; vola dal livello del mare ai 1600 m del Pollino (Piano Ruggio) frammista alla specie gemella.

Sono qui riportati i dati accertati, anche per altre regioni italiane ed estere.

Puglia: Foresta Umbra (Gargano) 6.VIII.1977; Pulo di Altamura 30.VI.1979; Gravina di Laterza 28.VI.1976; Parco delle Pianelle (TA) 29.VI.1970, 26 e 31.VII.1970, 10 e 13.VIII.1971, 12 e 16.VIII.1973; Polignano (BA) 13.IX.1978.

Basilicata: M. Caperino 24.VIII.1980; Serra di Calvello 17.VII.1976; La Maddalena (PZ) 25.VI.1975; Pietrapertosa 18.VII.1971; Camastra 9.VII.1975; sorg. Acquafredda (Terranova) 10-16.VIII.1980; Piano Ruggio 23.VII.1975, 18.VII.1977; Rotonda 26.IX.1979; Timpone Castellana 13.IX.1979.

Calabria: M. Moschereto 15.VII.1980, 15.VII.1982; Vallone Colloreto (CS) 6.VI.1981.

Sicilia: Altavilla Milicia (PA) 5.VIII.1978, 20.VIII.1979.

Scozia: Winchburg 22.VII.1972.

Photedes morrisii Dale (= *bondii* Knaggs, *sohn-retheli* Pglr.)

Europea centromeridionale.

Specie nota solo di poche regioni europee, è sempre molto localizzata (HEINICKE & NAUMANN, 1980-82).

Italia: Emilia, Romagna, Abruzzo, Toscana, Marche, Umbria, Lazio e Sicilia. Nuova per il Meridione. Localizzata nelle aree umide, non rara.

Campania: Serino .VII.1981 (1 ♀).

Basilicata: Rotonda 16 e 18.VII.1980, 17.VI.1981, 20.VI.1982; Rotonda-Valli 16.VII.1980; F. Mercure 6.VII.1981.

Calabria: Campotenese 7.VIII.1980 (MAFFEI, 1981, citata come *Arenostola sohnretheli* Pung.).

Luperina rubella Dup.

Mediterraneo-turanica.

Nel Meridione è diffusa e comune, soprattutto in località di media montagna.

Campania: Serino (AV) 16.IX.1981 (*leg.* ROTUNDO).

Basilicata: Terranova 25.IX.1981; Timpone Balsamano 13.VIII.1980.

Calabria: Campotenese 9.IX.1980; Mazzicanino 6.IX.1980 (MAFFEI, 1981); Camigliatello 19.IX.1984.

Pseudohadena chenopodiphaga Rmb.

Mediterraneo-turanica.

L'ho rinvenuta in altre località del Pollino, abbondante a Lago Duglia.

Basilicata: Terranova 1.XI.1981, 13.XI.1983; Timpone Castellana 9.V.1981;

Lago Duglia 1.XI.1981, 3.XI.1983.

Hydraecia osseola Stdgr. (= *burkana* Alph.)

Eurocentroasiatica.

Italia: Sardegna, Basilicata (PARENZAN, 1982b) e Romagna (MARINI & TRENTINI, 1982c).

Basilicata: Policoro 6.X.1981 (1 ♂).

Gortyna puengeleri Trti.

Sudeuropea centro-occidentale.

Italia: Liguria, Lombardia, Lago di Garda, Trentino, Veneto, Emilia, Romagna e Sicilia.

Nuova per il Meridione.

Basilicata: Terranova 13.XI.1983 (1 ♀).

Nonagria typhae Thnbg. (= *arundinis* F.)

Eurocentroasiatico-maghrebina.

La specie è presente anche in Marocco (RUNGS, 1979-81). Segnalata in Basilicata (PARENZAN, 1979), è stata rinvenuta in altre aree umide costiere del Meridione; l'ho catturata anche in Sicilia lungo il fiume S. Leonardo, presso Caccamo (PA) il 30.VII.1983.

Puglia: Castellaneta Marina 10-14.VII.1980 (*leg.* PORCELLI).

Calabria: lido di Rossano (CS) 5.VI.1981.

Archanara dissoluta Tr. (= *bessii* B., *arundineta* Schm.)

Euro-anatolica.

Italia: segnalata solo in Romagna, nelle Marche e nel Lazio.

Nuova per il Meridione. Esemplari isolati.

Puglia: Castellaneta Marina 10-14.VII.1980 (*leg.* PORCELLI).

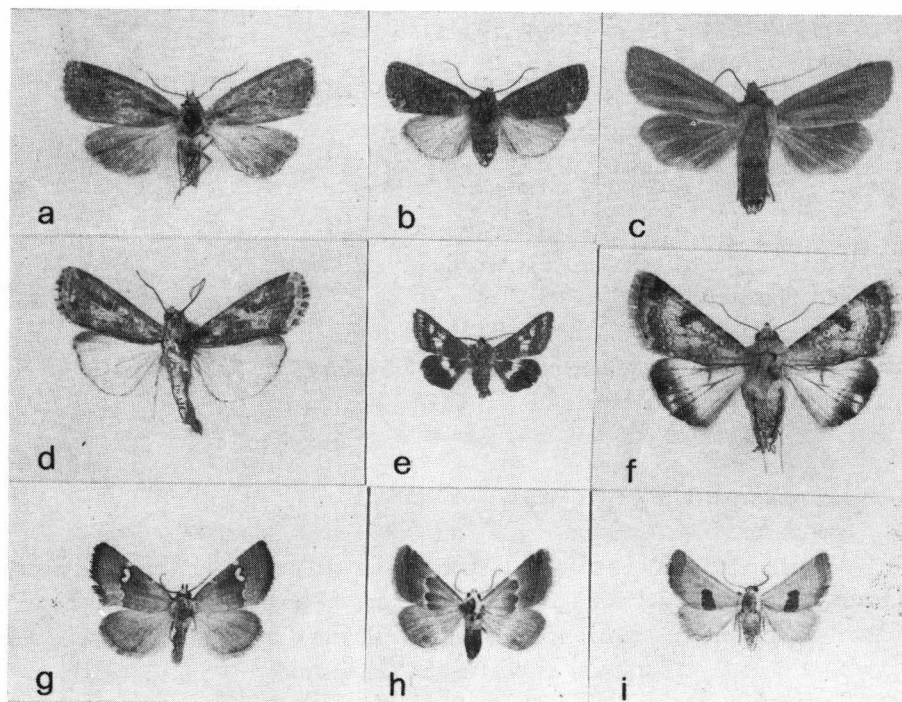


Fig. 4 - a) *Archanara dissoluta* Tr.; b) *Caradrina germainii* Dup.; c) *Archanara sparganii* Esp.; d) *Spodoptera littoralis* Bsd.; e) *Melicleptria cardui* Hb.; f) *Heliothis nubigera* H.-S.; g) *Haemerosia renalis* Hb.; h) *Eublemma rosea* Hb.; i) *Calymma communimacula* D. & S.

Archanara neurica Hb. (= *edelsteni* Tutt)

Euro-maghrebina.

Diffusa nelle aree umide di Europa e Marocco, sempre rara. È questo l'unico reperto in Italia (PARENZAN, 1982b).

Calabria: foce torrente Coserie (Rossano, CS) 1.VI.1981 (1 ♀).

Archanara sparganii Esp.

Eurocentroasiatica.

Italia: Piemonte, Lombardia, Toscana, Lazio e Sardegna.

Nuova per il Meridione. Comune.

Puglia: Castellaneta Marina 10-14.VII.1980 (leg. PORCELLI).

Calabria: lido di Rossano (CS) 22-30.VII.1980.

Rhizedra lutosa Hb. (= *pilicornis* Hw., *vectis* Curt.)

Eurocentroasiatica.

Segnalata in Puglia (PARENZAN, 1979), è presente anche in Basilicata.

Localizzata ma frequente.

Basilicata: Policoro 6.X.1981.

Condica (Platysenta) europaea Parenzan

Sudappenninica.

È uno dei reperti più notevoli. Unica specie del genere per l'Europa, da me descritta su un esemplare di Calabria (1980).

Calabria: lido di Rossano 28.VII.1980 (1 ♂).

Spodoptera cilium Gn.

Mediterraneo-afro-indiana.

Ampiamente diffusa in tutta l'Africa, nella regione indiana fino al Borneo ed alle Filippine e nei Paesi del Mediterraneo meridionale ed occidentale, è presente anche in Corsica. Da me segnalata in Puglia e Basilicata (1982b), è stata rinvenuta anche, in numerosi esemplari, in Campania.

Campania: Portici (NA) 21.IX.1983 (*leg.* ROTUNDO).

Puglia: Castellaneta Marina 12.VII.1980 (1 ♀).

Basilicata: Rotonda 10.VI.1978 (1 ♀).

Spodoptera littoralis Bsd. (= *retina* Frr., *litura* auct.)

Cosmopolita.

Italia: Lombardia, Emilia, Lazio, Sicilia e Sardegna.

Nuova per il Meridione. Esemplari isolati.

Puglia: Troia (FG) VIII.1983 (*TREMBLAY in litt.*); Taranto (ex l. in peperone) 29.VIII.1984; Turi (BA) 6.VIII.1984.

Caradrina (Caradrina) morpheus Hfn. (= *sepii* Hb.)

Eurocentroasiatica.

È stata rinvenuta in varie località del Meridione, frequente a Monticchio. L'ho catturata anche a Sestriere (TO) il 28.VI.1983.

Campania: Scafati (SA) 10.VII.1982, 10.VIII.1982, 20.X.1982 (*leg.* SAN-NINO); Battipaglia 27.VIII.1984; Serino (AV) 25.VIII.1984.

Basilicata: Monticchio 6.VI.1983; Rotonda-Valli 18.VII.1980; Timpone Castellana 17.VII.1980; Rotonda 23.VII.1979, 17.VII.1980.

Caradrina (Platyperigea) germainii Dup. (= *laciniosa* Donz., *bolivari* Frndz., *leprii* Berio)

Mediterraneo-atlantica.

Nota per poche località di: Penisola iberica, Francia meridionale, Russia meridionale, Ponto, Palestina, Marocco e Cirenaica.

Italia: Alto Adige (Klausen), Sicilia e Sardegna.

Nuova per il Meridione. Esemplari isolati.

Puglia: Bari 15-30.IX.1980; Valenzano (BA) 15.IX.1984; Polignano (BA) 29.IX.1979, 3.X.1979; Gravina di Massafra (TA) 12.X.1971; Gravina di Laterza (TA) 25.IX.1976, 29.IX.1982; Putignano 25.IX.1984.

Athetis pallustris Hb. (= *transfuga* Zett.)

Euroasiatica.

Riportata da WOLFSBERGER (1971) come presente in Basilicata, è stata segnalata anche in Calabria (MARINI & RUSSO, 1980). È diffusa e comune in biotopi umidi a quote superiori ai 1000 m.

Basilicata: La Sellata 26.VI.1979; Lago Duglia 6.VI.1981, 18.VI.1982; sorg. Acquafredda (Terranova) 19.VI.1982.

Calabria: Camigliatello 15-25.VI.1979; La Fossiatà 15.V.1980, 5.VI.1981.

Haemerosia renalis Hb. (= *renifera* Frr., *renigera* Dup.)

Sudeuropea centroorientale-turanica.

Italia: Umbria, Abruzzo e Lazio.

Nuova per il Meridione. Localizzata ma abbondante.

Basilicata: Rotonda 16 e 18.VII.1980; Rotonda-Valli 18.VII.1980; Timpone Castellana 23.VII.1979, 17.VII.1980.

Heliothinae

Melicleptria cardui Hb.

Sudeuropeo-anatolica.

Italia: Piemonte, Emilia, Abruzzo e Lazio.

Nuova per il Meridione.

Basilicata: Timpone Castellana 17.VII.1980 (1 ♂).

Heliothis (Heliothis) nubigera H.-S.

Mediterraneo-turanica (+ Nubia e Somalia).

Da me segnalata in Puglia (1979), è stata rinvenuta in varie altre località del Meridione, sempre in esemplari isolati.

Puglia: Castellaneta Marina 10-14.VII.1980; Ruvo di Puglia 24.IV.1981.
Basilicata: Timpone Castellana 17.VII.1980.
Calabria: lido di Rossano (CS) 20-30.VII.1980, 8.V.1981; M. Moschereto
15.VII.1980.

Acontinae

Eublemma suava Hb.

Sudeuropeo-mediterranea.

Nel Meridione è molto diffusa ma rara.

Puglia: Castellaneta Marina 7-12.VII.1980.

Basilicata: San Severino 7.VII.1981; Timpone Castellana 23.VII.1979,
1.VII.1980; Cropani 6.VII.1981; Rotonda 23.VII.1979, 18.VII.1980, 7.VI.
1981, 5.VII.1981; Rotonda-Valli 16.VII.1980; Terranova 3.VI.1981.

Calabria: M. Moschereto 15.VII.1980; Vallone Colloredo 6.VI.1981;
Umbri (CZ) 14.VII.1982; M. Cerviero (Acquaformosa) 25.VII.1979.

Eublemma rosea Hb. (= *rosina* Hb.)

Sudeuropea orientale-turanica transadriatica.

Nota di: Austria, Bosnia, Macedonia, Bulgaria, Ungheria, Dalmazia, Grecia,
Russia meridionale, Asia Minore, Bitinia, Armenia, Fergana e Issik Kul.

Italia: segnalata solo in Piemonte.

Nuova per il Meridione, dove vola in località xerothermiche, rara. La sua
presenza sul M. Pollino fa supporre una diffusione di tipo transadriatico.

Basilicata: Belvedere 16.VII.1980.

Calabria: M. Moschereto 15.VII.1980.

Calymna communimacula D. & S.

Sudeuropea centroorientale-anatolico-iranica.

Italia: Liguria, Trentino, Lago di Garda, Emilia, Umbria, Abruzzo e Lazio.

Nuova per il Meridione. Esemplari isolati.

Basilicata: Terranova 22.VII.1982 (*leg. ADDANTE*).

Pseudozarba bipartita H.-S.

Nord-mediterranea occidentale.

Nel Meridione risulta diffusa ma rara.

Puglia: Valenzano (BA) 10.IX.1983; Campomarino (TA) 26.VIII.1980;

Mola (BA) 15.VI.1979; Torre Guaceto (BR) 15.X.1979; Gravina di Petruscio (TA) 12.VIII.1984.

Basilicata: Ferrandina (MT) 12.VII.1983.

Deltotes candidula D. & S. (= *pusilla* View.)

Euroasiatica.

Italia: Piemonte, Lombardia, Trentino, Alto Adige, Lago di Garda, Veneto, Romagna, Toscana.

Nuova per il Meridione.

Puglia: Costa Brada - Gallipoli (LE) VIII.1980 (1 ♂) (*leg.* PORTALATINA).

Chloephorinae

Earias clorana (= *viridis* Retz.)

Euroasiatica.

Nota per la Basilicata (PARENZAN, 1979), è presente anche in Calabria e Campania.

Campania: Battipaglia 3.VII.1984; Eboli 4.V.1983.

Basilicata: F. Mercure 8.VI.1980; Timpone Castellana 23.VII.1979; Rotonda 9.VIII.1980, 26.V.1981, 8.VI.1981.

Calabria: lido di Rossano (CS) 20-30.VII.1980; M. Cerviero (Acquaformosa) 25.VII.1979.

Plusiinae

Diachrysia chryson Esp. (= *orichalcea* Hb. nec F., *aerifera* Sow.)

Eurocentroasiatica.

Era segnalata genericamente in Basilicata da WOLFSBERGER (1971).

Basilicata: Rotonda 16.VII.1980 (1 ♂).

Trichoplusia orichalcea F. (= *aurifera* Hb., *chrystina* Martin)

Cosmopolita (escluse le Americhe).

È stata rinvenuta in due nuove località del Meridione; a Trinitapoli dannosa alla *Lactuca*.

Campania: Battipaglia 29.VIII.1984.

Puglia: Trinitapoli 10.XI.1983.

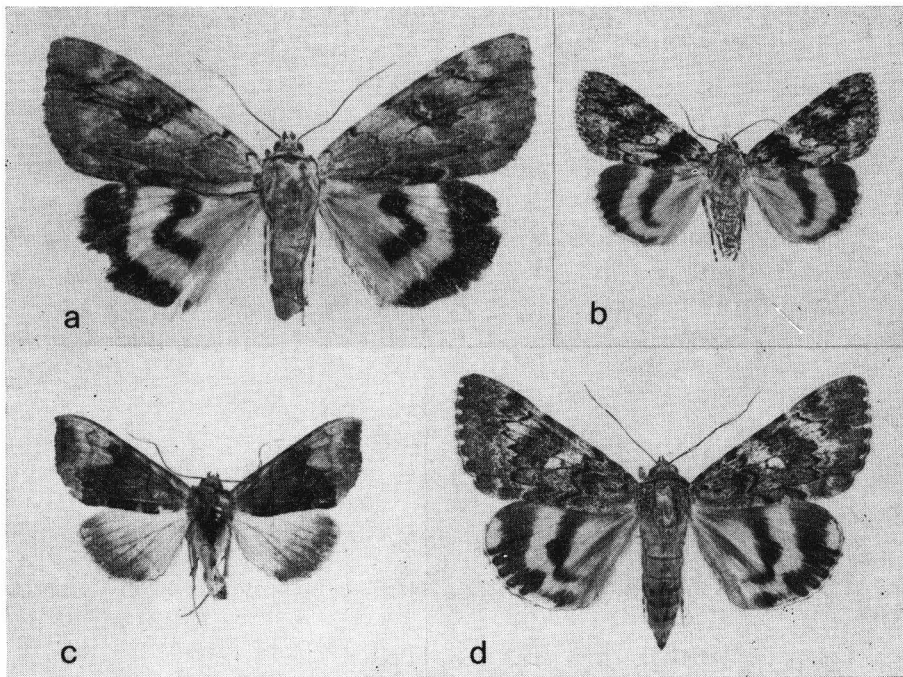


Fig. 5 - a) *Catocala electa* View.; b) *Ephesia diversa* Geyer; c) *Diachrysia chryson* Esp.; d) *Ephesia nymphaea* Esp.

Catocalinae

Catocala sponsa L.

Euro-mediterranea.

Nota nel Meridione per la Campania e la Basilicata.

Basilicata: Accettura 7.VIII.1980; sorg. Acquafredda (Terranova) 10-16. VIII.1980; Timpone Balsamano 13.VIII.1980; San Severino 7.VII.1981.

Calabria: Gambarie 3.VIII.1981.

Cotocala fraxini L.

Euroasiatica.

Italia: Piemonte, Trentino, Alto Adige, Lago di Garda, Veneto, Toscana, Abruzzo, Marche e Lazio. Segnalata recentemente in Calabria a Luzzi Sambucina (MARINI & RUSSO, 1980). Esemplari isolati.

Basilicata: Moliterno 5.IX.1980.

Calabria: Gambarie 12.IX.1971 (HARTIG *in litt.*).

Catocala elocata Esp. (= *nurus* Hb., *pacta* Scop.)

Euro-mediterraneo-centroasiatica.

È stata rinvenuta anche nelle altre regioni meridionali.

Campania: Serino (AV) 5.X.1984.

Puglia: Bisceglie VII.1979; Castellaneta Marina 25.VII.1980; Spinazzola 7.VIII.1982.

Calabria: M. Moschereto 7.X.1980; Umbri (CZ) 14.VII.1982; Morano Calabro 5.VIII.1980 (MAFFEI, 1981).

Catocala electa View.

Euroasiatica.

Italia: Piemonte, Trentino, Alto Adige, Lago di Garda, Veneto, Friuli, Emilia, Marche, Umbria, Toscana e Sicilia.

Nuova per il Meridione.

Basilicata: F. Mercure 6.X.1980 (1 ♂).

Ephesia nymphaea Esp. (= *coniux* Esp., *vestalis* Hb.-G.)

Sudeuropeo-mediterraneo-centroasiatica.

Italia: Liguria, Trentino, Lago di Garda, Marche, Umbria, Abruzzo, Lazio e Sicilia. Segnalata recentemente in varie località della Calabria (MARINI & RUSSO, 1980; PARENZAN, 1980). Nel 1980 è risultata particolarmente abbondante, dal livello del mare alle quote maggiori.

Puglia: S. Giovanni Rotondo (FG) 22.VII.1984.

Basilicata: Timpone Castellana 23.VII.1979; Piana S. Francesco 14.VIII.1980.

Calabria: lido di Rossano 20-30.VII.1980; Cirò Marina 6.VII.1980; Frascineto 25.VII.1979; M. Moschereto 15.VII.1980; Umbri (CZ) 14.VII.1982; Vigne (CS) 3.IX.1980 (MAFFEI, 1981); Civita 19.VII.1981.

Ephesia diversa Hb.-G.

Sudeuropeo-nordmediterranea.

Italia: Trentino, Alto Adige, Lago di Garda, Marche, Lazio e Sicilia.

Nuova per il Meridione. Esemplari isolati.

Basilicata: Terranova 24.IX.1981.

Ophiderinae

Aleucanitis cailino Lef. (= *caylino* Hb.-G.)

Mediterraneo-centroasiatica.

L'ho rinvenuta in numerose località xerotermitiche, comune.

Basilicata: Ferrandina 12.VII.1982; Cropani 6.VI.1981; San Severino 7.VII.1981; Timpone Castellana 17.VII.1980; Terranova 3.VI.1981, 18.VI.1982, 18.VII.1983; F. Mercure 16.V.1983; Monticchio 6.VI.1983.

Calabria: lido di Rossano 20.VII.1981; Torrente Raganello 16.V.1983; Roccella Jonica 1.V.1981 (MAFFEI, 1981).

Autophila (Autophila) dilucida Hb.

Sudeuropeo-mediterranea.

Italia: tutte le regioni settentrionali e centrali, Campania, Basilicata, Sicilia e Sardegna. Specie troglofila e lucifuga, viene raramente al lume ed alle esche. Esemplari isolati.

Puglia: San Giorgio (BA) 5.VI.1981.

Basilicata: Timpone Castellana 27.III.1981.

Calabria: M. Moschereto 15.VII.1980.

Laspeyria flexula D. & S.

Eurocentroasiatica.

Alcune nuove catture in Basilicata e Puglia.

Puglia: Foresta Umbra (Gargano) 12.VI.1982.

Basilicata: F. Mercure 6.X.1980, 2.XI.1981; Monticchio 6.VI.1983; Policoro 6.X.1981.

Epizeuxis calvaria D. & S. (= *calvarialis* Hb.)

Europea centromeridionale-turanica.

È stata rinvenuta in due nuove località del Meridione.

Campania: Serino (AV) 30.VI.1984 (1 ♂), 19.VII.1984 (1 ♂).

Basilicata: Monticchio 30.IX.1983 (1 ♀).

Hypeninae

Nodaria nodosalis H.-S. (= *aethiopalidis* H.-S., *hispanalis* Gn.)

Mediterranea centrooccidentale-atlantica.

Italia: Abruzzo, Lazio, Sicilia e Sardegna.

Nuova per il Meridione. Esemplari isolati. Nella mia collezione sono presenti esemplari catturati a Solanto (PA) il 23.VII e il 5.VIII.1979.

Campania: Battipaglia 25.X.1984.

Puglia: Monteroni (LE) 10.XI.1983.

Calabria: lido di Rossano 25.VII.1980; Diamante 15.VIII.1982.

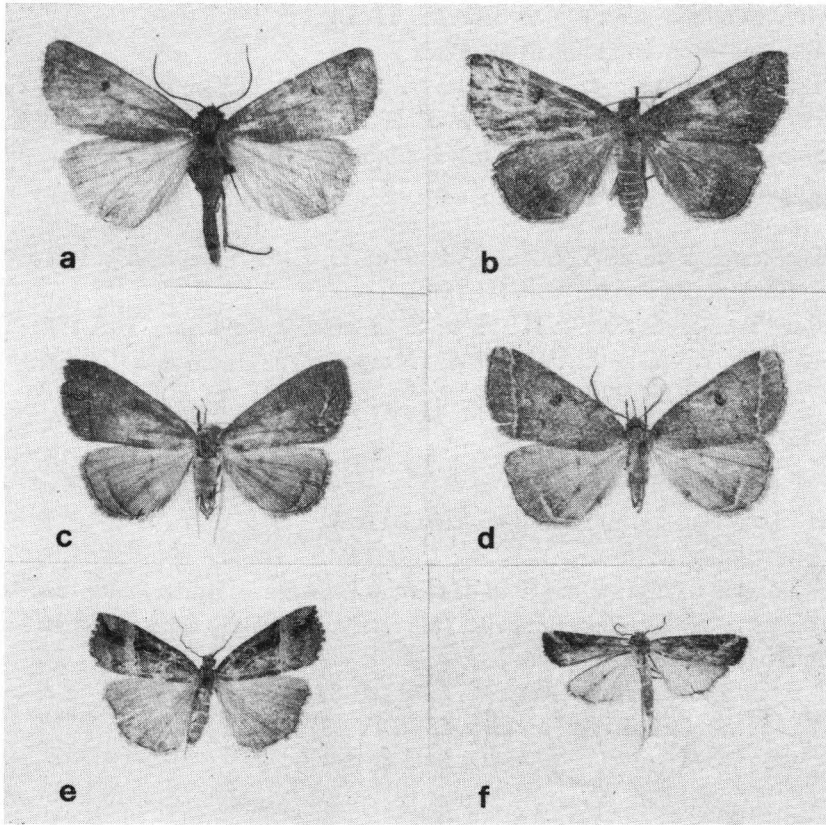


Fig. 6 - a) *Athetis pallustris* Hb.; b) *Herminia lunalis* Scop.; c) *Herminia tarsipennalis* Tr.; d) *Herminia zelleralis* Wck.; e) *Hypena rostralis* L.; f) *Schranckia costaestrigalis* Stph.

Herminia tarsipennalis Tr. (= *tarsicrinalis* Hb., *tarsicrinatus* Hw., *denticornalis* Wck., *kuverti* Fuchs, *varialis* Fuchs, *bidentalis* Hein.)

Eurocentroasiatica.

Italia: Trentino, Alto Adige, Lago di Garda, Emilia, Toscana e Lazio.

Nuova per il Meridione.

Basilicata: F. Mercure 28.VI.1982 (1 ♀).

Herminia lunalis Scop. (= *ventilabris* F., *tarsiplumalis* Hb.)

Euroasiatica.

Italia: Liguria, Lombardia, Trentino, Alto Adige, Lago di Garda, Friuli, Umbria, Lazio.

Nuova per il Meridione. Localizzata ma comune.

Campania: Serino (AV) 7, 19 e 21.VII.1984 (leg. ROTUNDO).

Herminia zelleralis Wck. (= *tarsicristalis* H.-S.)

Europea centromeridionale-anatolica.

Italia: Piemonte, Trentino, Alto Adige, Lago di Garda, Veneto, Friuli, Marche, Lazio e Sicilia. Segnalata in Calabria (MARINI & RUSSO, 1980). Nel Meridione è diffusa nelle zone collinari e montane, poco frequente.

Puglia: Parco delle Pianelle (TA) 15.VIII.1970, 16.VIII.1973, 14.VIII.1982.

Basilicata: Bradano-S. Lucia 1.VI.1976, 23.V.1977; Terranova 10-15.VIII.1980; Timpone Balsamano 13.VIII.1980.

Calabria: Gambarie 9.VIII.1975; S. Stefano di Rogliano 23.IX.1981; Torrente Carbonaro (CS) 11.VIII.1980 (MAFFEI, 1981); Monte Cerviero (Acquaformosa) 25.VII.1979.

Hypena (Hypena) rostralis L. (= *vittatus* Hw.)

Euroasiatica.

Riportata da MARIANI (1940-41) come presente in tutta Italia, ma segnalata con certezza solo in regioni dell'Italia settentrionale e centrale ed in Sicilia. Esemplari isolati.

Puglia: preappennino dauno (FG) IX.1981 (1 ♀).

Basilicata: Grotticelle (Monticchio) 8.IV.1983 (1 ♀).

(Hypena (Hypena) obesalis Tr.) (= *crassalis* Hb.)

Eurocentroasiatica.

Italia: riportata da MARIANI (1940-41) come presente in tutta Italia, da altri Autori (WOLFSBERGER, 1971) per Alto Adige, Piemonte, Lombardia, Trentino, Veneto, Emilia, Lazio e Sicilia.

Non è stata rinvenuta nelle località da me visitate.

Schrankia costaestrigalis Stph. (= *cacuminalis* H.-S., *acuminalis* Wlk.)

Euro-macaronesica.

Italia: tutte le regioni settentrionali, Lazio, Basilicata, Sicilia e Sardegna. Localizzata e rara.

Puglia: Polignano 30.VI.1978.

Basilicata: Policoro 24.IV.1978, 21.X.1977.

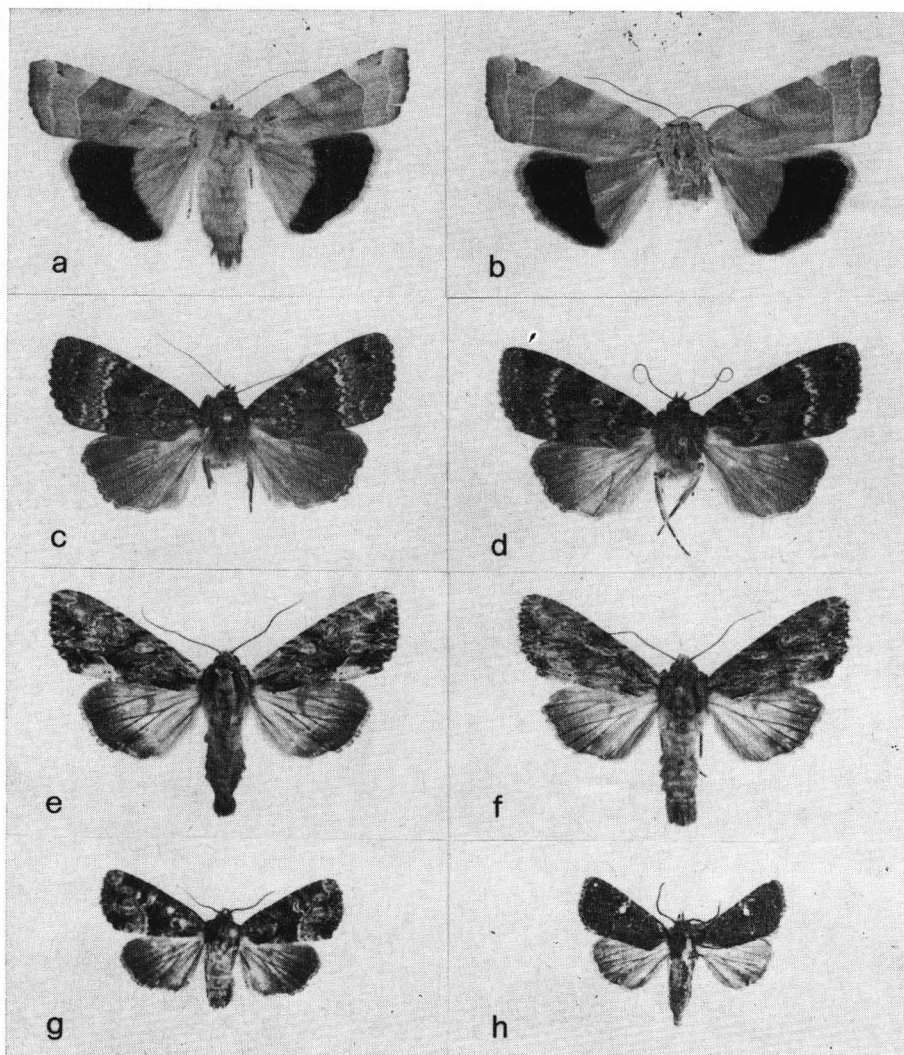


Fig. 7 - Specie «gemelle» presenti in Italia meridionale: a) *Noctua fimbriata* Schreb.; b) *Noctua tirrenica* Bieb.; c) *Amphipyra pyramidea* L.; d) *Amphipyra berbera* Rgs.; e) *Apamea monoglypha* Hfn.; f) *Apamea sicula* Trti.; g) *Mesapamea secalis* L.; h) *Mesapamea secalis* L. (likely a different form or individual).

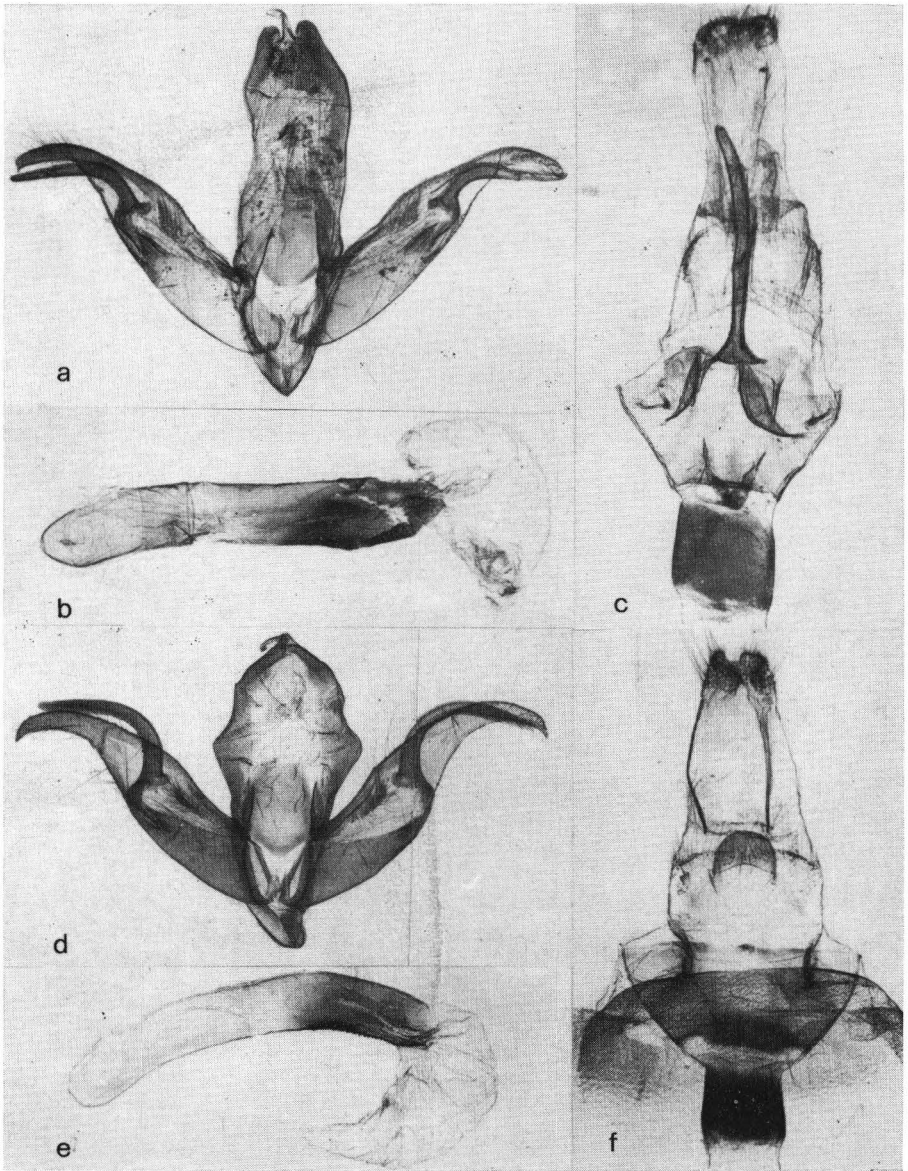


Fig. 8 - Apparati genitali di: *Noctua fimbriata* Schreb. (a, b, c); *Noctua tirrenica* Bieb. (d, e, f). L'*uncus* nel ♂ e la *lamella postvaginalis* nella ♀ sono i principali caratteri distintivi.

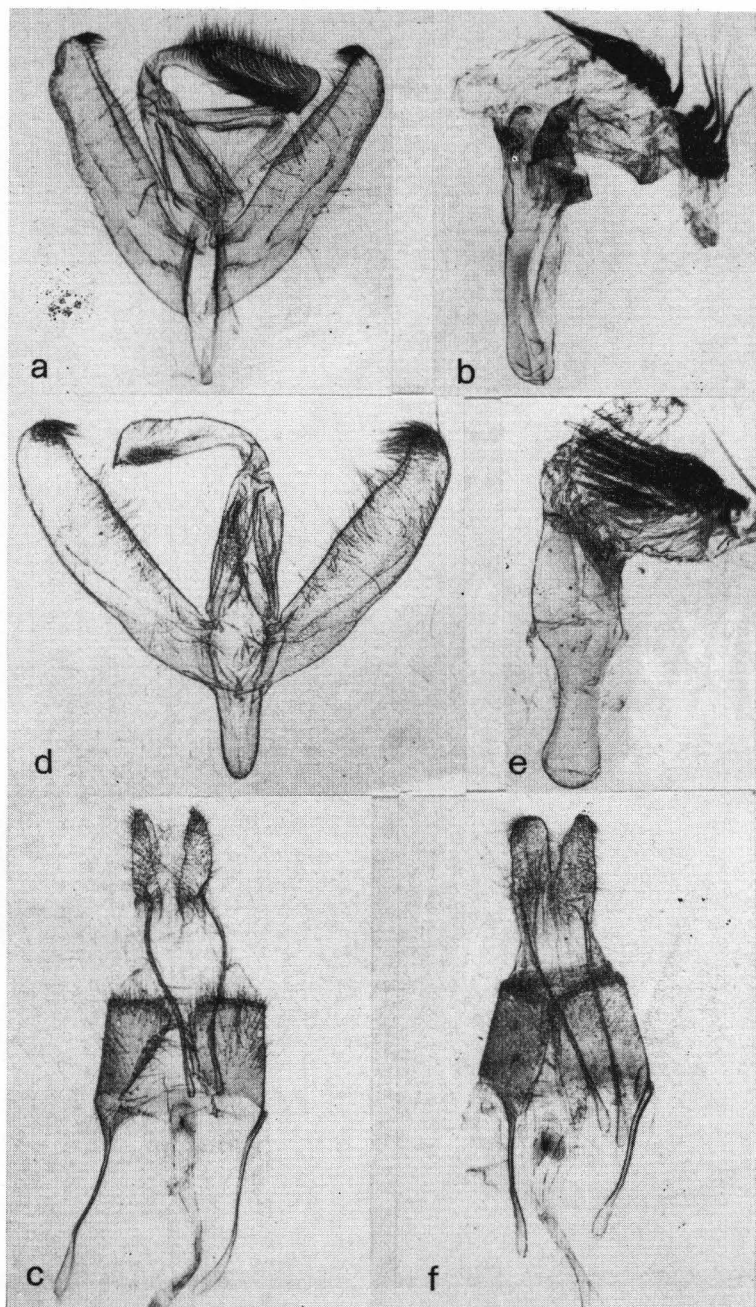


Fig. 9 - Apparati genitali di: *Amphipyra pyramidea* L. (a, b, c); *Amphipyra berbera* Rgs. (d, e, f). L'uncus nel ♂ e il diverso rapporto fra la lunghezza degli apodemi del IX+X e dell'VIII urite nella ♀ permettono un'agevole individuazione delle due specie.

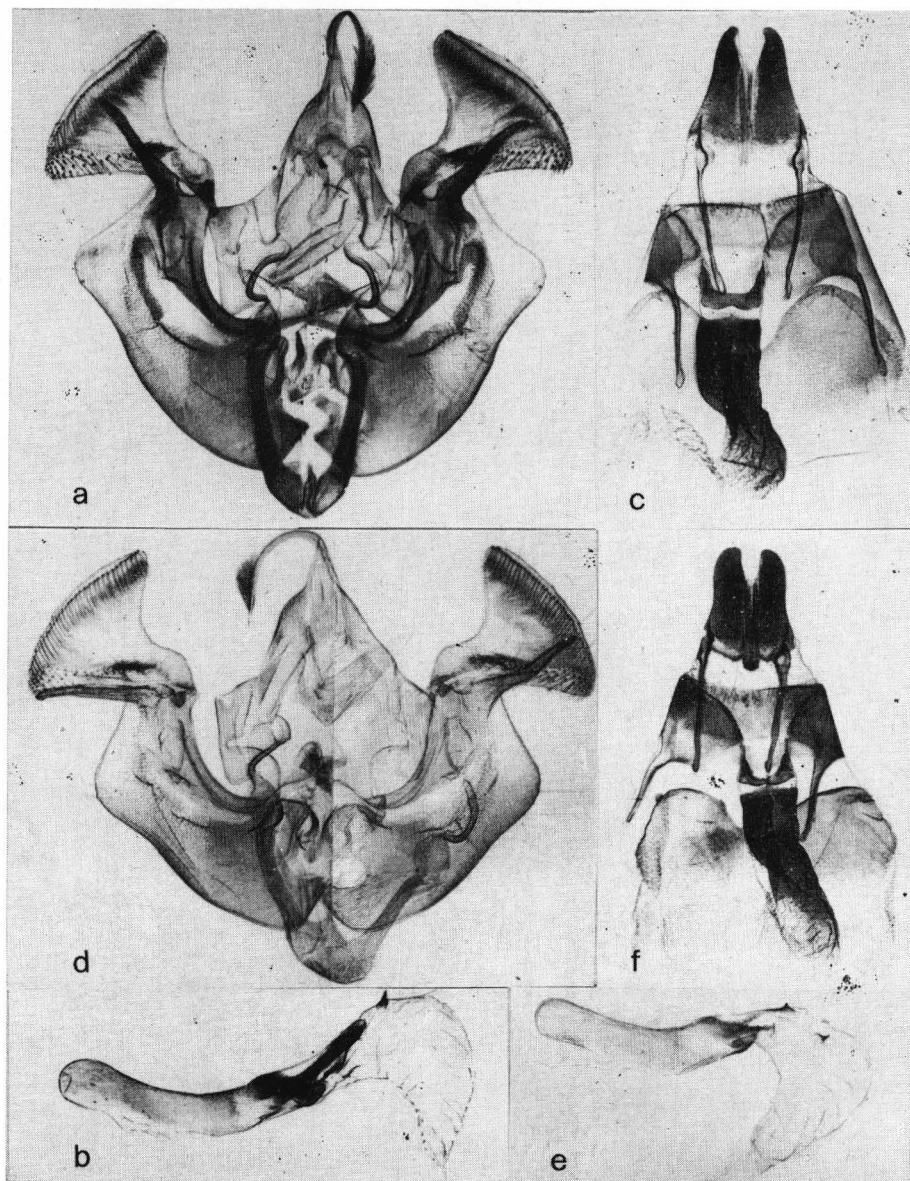


Fig. 10 - Apparati genitali di: *Apamea monoglypha* Hfn. (a, b, c); *Apamea sicula* Trti. (d, e, f). È evidente il diverso sviluppo del *clasper* e dell'*edeago* nel ♂, la forma delle *papillae anales* e il diverso rapporto fra la lunghezza degli apodemi del IX+X e dell'VIII urite nella ♀.

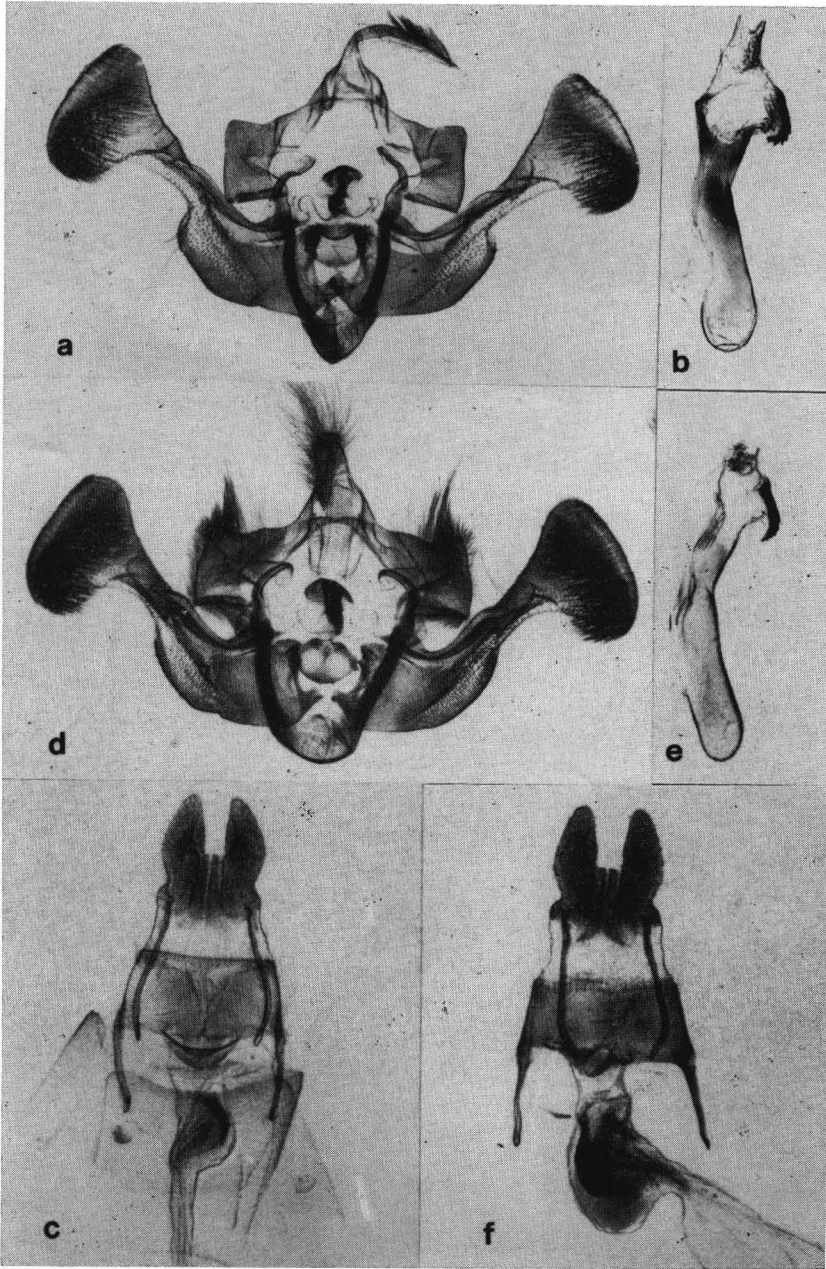


Fig. 11 - Apparati genitali di: *Mesapamea secalis* L. (a, b, c); *Mesapamea secalella* Remm (d, e, f). I caratteri distintivi più salienti si rilevano dalla fig. 12. Nei genitali femminili, qui illustrati per la prima volta, è nettamente diverso l'andamento del *ductus bursae*, nonché la sua sclerificazione.

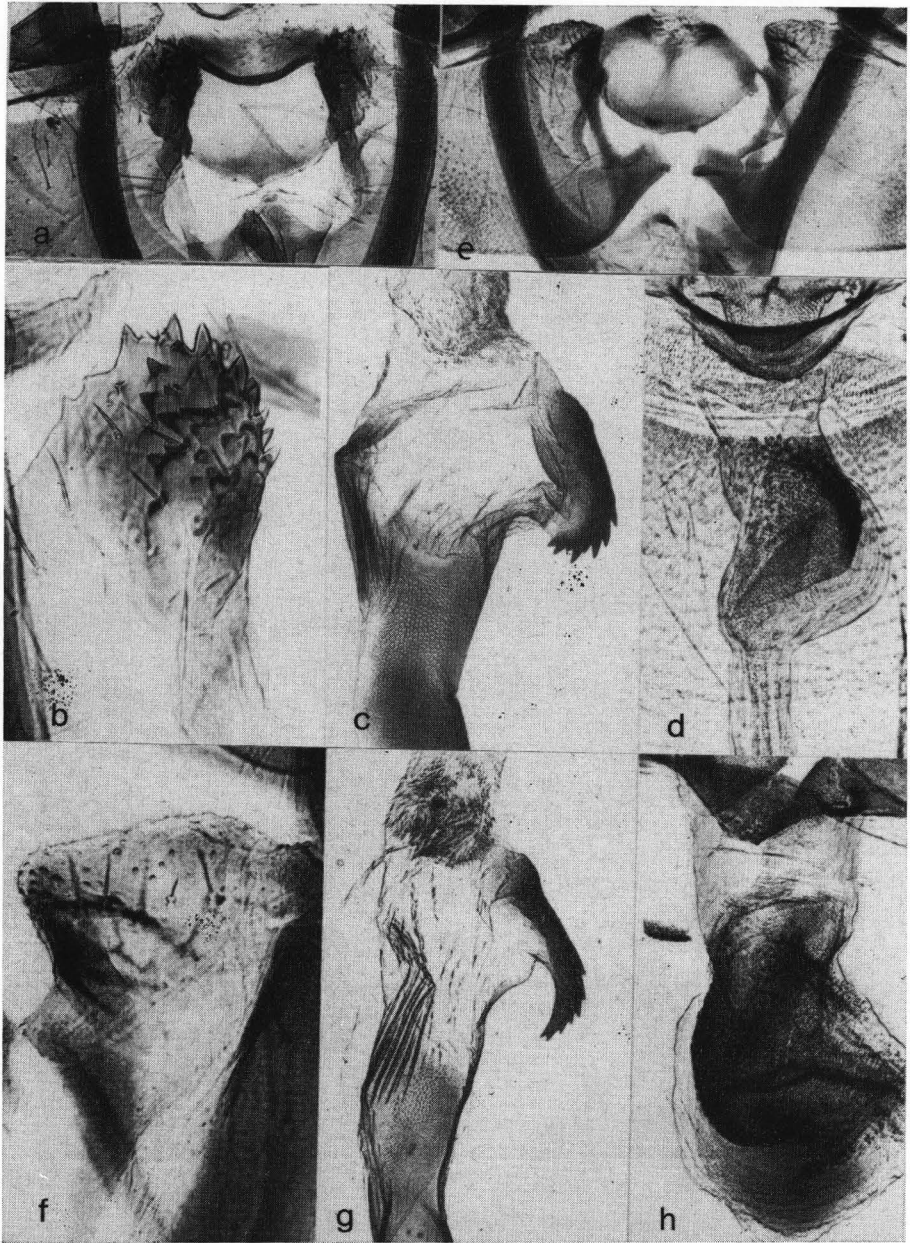


Fig. 12 - Particolari degli apparati genitali di: *Mesapamea secalis* L. ♂ (a, b clavus; c cornutus) e ♀ (d ductus bursae); *Mesapamea secalella* Remm ♂ (e, f clavus; g cornutus) e ♀ (h ductus bursae).

CONSIDERAZIONI RIASSUNTIVE

La presente nota contiene un aggiornamento dell'elenco dei Nottuidi presenti nell'Italia meridionale (PARENZAN, 1979). Vengono forniti nuovi dati su specie reperite in passato raramente, e viene confermata la presenza di entità già segnalate senza precise indicazioni.

Sono citate per la prima volta per l'Italia meridionale 40 specie, fra cui tre: *Noctua tirrenica* Bieb., *Amphipyra berbera* Rgs. e *Mesapamea secalella* Remm, risultano nuove per l'Italia.

Di queste tre specie, di *Apamea sicula* Trti. e delle rispettive specie gemelle (*N. fimbriata* Schreb., *A. pyramidea* L., *M. secalis* L. e *A. monoglypha* Hfn.) vengono illustrati gli adulti e gli apparati genitali maschili e femminili.

Pertanto, allo stato attuale, la fauna di *Noctuidae* dell'Italia meridionale risulta composta da 459 specie.

SUMMARY

Noctuidae (Lepidoptera, Heterocera) OF SOUTHERN ITALY (ADDENDA)
(Contributions to the knowledge of Lepidoptera in Southern Italy: XII)

This paper revises the species list of the *Noctuidae* occurring in Southern Italy (PARENZAN, 1979). It reports new data on certain species which had been sporadically found in the past, and confirms the presence in Southern Italy of some taxa which had already been reported, but without detailed data.

40 new species from Southern Italy are recorded, 3 of which: *Noctua tirrenica* Bieb., *Amphipyra berbera* Rgs. and *Mesapamea secalella* Remm, had not previously been found in Italy.

Consequently, at present the species list of *Noctuidae* from Southern Italy is composed of 459 taxa, including: a) 398 species known up to 1979; b) 3 recent new descriptions (PARENZAN, 1980; 1981; 1982 a); c) 8 preceding records of the author himself (PARENZAN, 1982 a; 1982 b); d) 10 recent records of other authors (MARINI & RUSSO, 1980; MAFFEI, 1981); e) the 40 new records reported here.

BIBLIOGRAFIA

- BERIO E., 1980 - Novità e note critiche in materia di *Noctuidae* europee (Lepidoptera). *Ann. Mus. Civ. St. Nat. Genova*, LXXXIII: 223-235.
- BIEBINGER A., SPEIDEL W. & HANIGK H., 1983 - Beiträge zur Lepidopterenfauna von Sardinien: *Noctua tirrenica* n. sp. (Lep.: *Noctuidae*). *Entom. Zeitschr.*, F.a.M., 93 (7): 81-86.
- BOURSIN C., 1952 - Beiträge zur Kenntnis der *Agrotidae-Trifinae* XLIX. Synonymie-Notizen nebst verschiedenen Bemerkungen. III. *Zeitschr. Lepid.*, Krefeld, II (1): 46-68.
- DUFAY C., 1962 - Les Noctuides de la faune française ne figurant pas dans le Catalogue L. LHOMME. *Alexandria*, II (5): 161-172; (6): 207-224.
- FAILLA-TEDALDI L., 1890 - Contribuzione alla fauna lepidotterologica della Sicilia. Descrizione di alcune nuove specie. *Il Naturalista Siciliano*, Palermo, X (2/3): 25-31.
- HARTIG F., 1976 - Ein Nachtfang im Winter am Gennargentu (Sardinien). *Entom. Ges. Basel, N.F.*, 26 (1): 14-19.

- HEINICKE W. & NAUMANN C., 1980-82 - Beiträge zur Insektenfauna der DDR: *Lepidoptera-Noctuidae*. *Beitr. Ent.*, Berlin, 30 (2) (1980): 385-448; 31 (1) (1981): 83-174; 31 (2) (1981): 341-448; 32 (1) (1982): 39-188.
- IPPOLITO R. & PARENZAN P., 1981 - Osservazioni su catture di lepidotteri in agro di Polignano (Bari). *Entomologica*, Bari, XVI: 143-182.
- LERAUT P., 1980 - Lyste systématique et synonymique des Lépidoptères de France, Belgique et Corse. *Suppl. Alexanor - Bull. Soc. ent. Fr.*: 156-174.
- MAFFEI A., 1981 - Nuovo contributo alla conoscenza dei Lepidotteri eteroceri della Calabria - Tesi di Laurea, Fac. di Sc. Mat., Fis. e Nat., Ripart. di Ecologia, Università della Calabria, Cosenza.
- MARINI M. & TRENTINI M., 1979 - Reperti di Eteroceri nell'Appennino lucchese (*Lepidoptera*). *Boll. Soc. ent. It.*, Genova, 111 (7-10): 136-140.
- MARINI M. & RUSSO I., 1980 - Interessanti reperti di Lepidotteri in Calabria. *Boll. Ist. ent. Un. Bologna*, XXXV: 249-265.
- MARINI M. & TRENTINI M., 1982a - Osservazioni sui Lepidotteri dell'Appennino Lucchese. III. *Noctuidae*. *Boll. Ist. ent. Un. Bologna*, XXXVI: 191-225.
- MARINI M. & TRENTINI M., 1982b - Presenza di *Hydraecia osseola bucherardi* Mab. in Europa (*Lepidoptera Noctuidae*). *Giorn. It. Entom.*, Cremona, 59-62.
- MARINI M. & TRENTINI M., 1982c - I Lepidotteri Eteroceri delle zone umide dell'Emilia-Romagna orientale (1° contributo). *Boll. Soc. ent. It.*, Genova, 114 (4-7): 70-78.
- MARINI M. & TRENTINI M., 1982d - I Lepidotteri Eteroceri delle zone umide dell'Emilia-Romagna orientale (2° contributo). *Boll. Soc. ent. It.*, Genova, 114 (8-10): 165-178.
- PARENZAN P., 1979 - Contributi alla conoscenza della Lepidotterofauna dell'Italia meridionale. V. *Heterocera: Noctuidae*. *Entomologica*, Bari, XV: 159-278.
- PARENZAN P., 1980 - Una nuova specie di *Condica* Walker, genere nuovo per l'Europa: *Condica (Platysenta) europaea* n. sp. (*Lepidoptera-Noctuidae*). *Entomologica*, Bari, XVI: 81-87.
- PARENZAN P., 1981 - Descrizione di una nuova specie di *Cardepi*, genere nuovo per l'Italia. *Cardepi bartigi* n. sp. (*Lepidoptera-Noctuidae, Hadeninae*). *Entomologica*, Bari, XVI: 97-111.
- PARENZAN P., 1982a - Contributi alla conoscenza della Lepidotterofauna dell'Italia meridionale. IX. *Dryobotodes servadeii* n. sp. (*Lepidoptera Noctuidae Cucullinae*). *Mem. Soc. ent. It.*, Genova, 60 (1981): 279-287.
- PARENZAN P., 1982b - Segnalazione di alcune specie di Nottuidi nuove per la fauna italiana, e descrizione di due nuove sottospecie (*Lepidoptera-Noctuidae*). *Entomologica*, Bari, XVII: 127-147.
- PROLA C., PROVERA P., RACHELI T. & SBORDONI V., 1977 - Macrolepidotteri dell'Appennino centrale. Parte II. *Noctuidae*. *Boll. Ass. Rom. Ent.*, Roma, XXXII (1-4): 1-238.
- REMM K. (H.), 1983 - New species of *Noctuidae (Lepidoptera)* from the USSR. *Entomological Review*, Washington, 62 (3): 137-141.
- RUNGS C. E. E., 1979-1981 - Catalogue raisonné des Lépidoptères du Maroc. Inventaire Faunistique et observations écologiques. *Trav. Inst. Scient. Sér. Zool.*, nn. 39 e 40, 2 voll., 588 pp.
- SCHULZE W., 1984 - Die neue *Mesapamea secalella* Remm, 1983 auch in Nordrhein-Westfalen nachgewiesen (*Lep.: Noctuidae*). *Mitt. d. Arb. ostwestfälischlippischer Entom.*, Bielefeld, 30: 86.
- SEITZ A., 1913-18 - The Macrolepidoptera of the World. III & Suppl. The Noctuid Moths. Stuttgart.
- URBAHN E., 1968 - *Amphipyra pyramidea* L. und *Amphipyra berbera* Rungs-zwei schwer unterscheidbare heimische Naktuidenarten. *Entom. Nachr.*, 12 (9): 97-102.
- WOLFSBERGER J., 1971 - Die Macrolepidopteren-Fauna des Gardaseegebietes. *Mem. Mus. Civ. St. Nat.*, Verona, XIII, 390 pp.