

P. TREMATERRA - P. GENTILE

Dipartimento di Scienze Animali, Vegetali e dell'Ambiente - Università degli Studi del Molise,
Via De Sanctis - I-86100 Campobasso

Aethes beatricella* (Walsingham, 1898), nuova per la fauna italiana, e altri tortricidi poco noti da alcuni rilievi dell'Italia Centrale (Lepidoptera Tortricidae)

ABSTRACT

AETHES BEATRICELLA (WALSINGHAM, 1898), NEW FOR THE ITALIAN FAUNA, AND OTHER INTERESTING TORTRICID MOTHS LITTLE KNOWN FROM MOUNTAINS OF CENTRAL ITALY (LEPIDOPTERA TORTRICIDAE)

The presence of *Aethes beatricella* (Walsingham, 1898) in Italy is recorded; the species was collected on Mainarde mountains in Molise region. Remarks on interesting and little known tortricid moths species found on Appennine mountains (Gran Sasso d'Italia, Montagna della Maiella, Monti dell'Alto Molise, le Mainarde and il Matese), in Central Italy, were also reported.

Key Words: Lepidoptera, Tortricidae, faunistic reports, *Aethes beatricella*, Italy.

Nel corso di studi faunistici relativi ai Lepidotteri Tortricidi presenti su alcuni dei principali rilievi dell'Italia Centrale - Gran Sasso d'Italia, Montagna della Maiella, Monti dell'Alto Molise, le Mainarde e il Matese - sono state rintracciate varie specie di particolare interesse biogeografico, oltre ad *Aethes beatricella* (Walsingham, 1898) che risulta essere nuova per la fauna italiana (TREMATERRA, 1995a).

Gran parte delle entità hanno gravitazione settentrionale e in Italia risultano note solo per poche località alpine o appenniniche settentrionali; i nuovi ritrovamenti rappresentano spesso il limite meridionale dei loro areali.

Le catture degli adulti sono state effettuate essenzialmente con l'ausilio del retino, di rado con la trappola luminosa, in stazioni che vanno da 1200 a 2600 m/slm.

Per ciascuna specie, di seguito, si riportano le località di rinvenimento, brevi note geonemiche e biologiche. Nel caso di *Ae. beatricella* vengono annotate anche le caratteristiche morfologiche degli adulti e dei loro apparati genitali.

* Studi effettuati con il contributo Ricerca di Ateneo (ex quota 60%).

SPECIE DI PARTICOLARE INTERESSE

TRIBU' COCHYLINI

Phalonidia gilvicomana (Zeller, 1847)

MATERIALE ESAMINATO. Molise, Pizzone (Isernia), Vallefiorita, 1450 m/slm, 26.VI.1997, leg. Gentile; Molise, Matese la Gallinola (Campobasso), 1500 m/slm, 13.VII.1997, leg. Trematerra.

GEONEMIA. Europa (escluso Portogallo, Irlanda e Penisola Balcanica) (RAZOWSKI, 1996).

COMMENTO. Citata per alcune zone dell'arco alpino e per la Liguria (HARTIG, 1960; LOZZIA & TREMATERRA, 1986; TREMATERRA, 1991).

Proclidonia amiantana (Hübner, 1799)

MATERIALE ESAMINATO. Molise, Rocchetta a Volturno (Isernia), Monte Marrone, 1300 m/slm, 27.VII.1997, leg. Sciarretta; Molise, Rocchetta a Volturno (Isernia), Monte Marrone, 1300-1400 m/slm, 16.VI.1998, leg. Gentile.

GEONEMIA. Europa centro-orientale, Italia, ex-Yugoslavia, Albania e Grecia (RAZOWSKI, 1996).

COMMENTO. Segnalata in Piemonte, Liguria e Italia centrale (GHILIANI, 1852; CURO', 1880; MARIANI, 1940-41).

Commophila aeneana (Hübner, 1800)

MATERIALE ESAMINATO. Molise, Pizzone (Isernia), Monte Meta, 1800-1900 m/slm, 20.VI.1998, leg. Gentile.

GEONEMIA. Europa centrale, Inghilterra, Russia europea, Italia e Romania (RAZOWSKI, 1996).

COMMENTO. Con il nostro ritrovamento viene confermata la presenza di *C. aeneana* in Italia; in precedenza era nota una segnalazione incerta nei dintorni di Genova (GHILIANI, 1852) e un esemplare etichettato Italia sept. presente nella Collezione A. Fiori nel Museo di Storia Naturale di Milano (TREMATERRA, 1991).

Aetbes rutilana (Hübner, 1817)

MATERIALE ESAMINATO. Molise, Pizzone (Isernia), Monte Meta, 1800-1900 m/slm, 20.VI.1998, leg. Gentile; Abruzzo, Campo di Giove (L'Aquila), Fondo di Maiella, 1850-2100 m/slm, 6.VII.1998, leg. Gentile; Abruzzo, Gran Sasso

(L'Aquila), 2400-2600 m/slm, 9.VII.1998, leg. Gentile e Sciarretta; Abruzzo, Campo di Giove (L'Aquila), Fondo di Maiella, 1850-2100 m/slm, 15.VII.1998, leg. Gentile e Sciarretta.

GEONEMIA. Europa (escluso Portogallo, Irlanda, Bulgaria e Grecia); presente anche in Nord America dove è stata introdotta accidentalmente a seguito di attività umane (RAZOWSKI, 1970 e 1996).

COMMENTO. Segnalata in varie zone dell'arco alpino e in Toscana (CURO', 1880; GIANELLI, 1910; KLIMESCH, 1938; HARTIG, 1960; TREMATERRA, 1991 e 1995b). Da noi è stata catturata in diverse località, tra i ginepri al di sopra del limite della faggeta.

Aethes beatricella (Walsingham, 1898)

MATERIALE ESAMINATO. Molise, Rocchetta a Volturno (Isernia), Monte Marrone, 1600 m/slm, 25.VI.1997, leg. Gentile.

GEONEMIA. Europa (Spagna, Francia, Inghilterra, Danimarca, Svezia, Olanda, Repubblica Ceca, Slovacchia, Austria, Ungheria, ex-Yugoslavia, Romania) e Algeria (RAZOWSKI, 1970 e 1996).

COMMENTO. *Ae. beatricella* risulta essere una specie nuova per la fauna italiana.

Si può osservare in volo al tramonto nei mesi di giugno e luglio; le piante ospiti delle larve sono *Conium maculatum* L., *Pastinaca sativa* L. e occasionalmente anche *Smyrniolum olusatrum* L., delle quali attacca semi e steli (RAZOWSKI, 1970; BRADLEY *et al.*, 1973; EMMET, 1988).

L'adulto ha un'apertura alare di 15 mm; capo e torace di colore giallo, ali anteriori bianco-giallastro con due bande trasversali brune, frangia biancastra. Ali posteriori bruno-grigiastre e frangia grigio chiaro.

L'apparato genitale maschile (fig. 1) presenta la valva ampia e allungata, *sacculus* piuttosto stretto, senza estroflessioni laterali. Parte centrale delle *transtilla* tondeggianti; *socii* esili. *Aedeagus* curvo (fig. 2), con base ampia e parte terminale appiattita, processo laterale molto evidente, sclerificato, e appuntito.

Nell'apparato genitale femminile la *lamella vaginalis* è sviluppata e scolpita nelle parti centrali; *introitus* a forma di sacca, caratteristica e sclerificata; *bursa copulatrix* ovata, con superficie finemente scolpita (Razowski, 1970).

Tra i tortricidi europei del genere *Aethes* Billberg, 1820, *Ae. beatricella* viene inserita da RAZOWSKI (1996) tra *Ae. kasyi* Razowski, 1962, presente in ex-Yugoslavia e Italia (TREMATERRA *et al.*, 1994), e *Ae. deaurana* (Peyerimhoff,

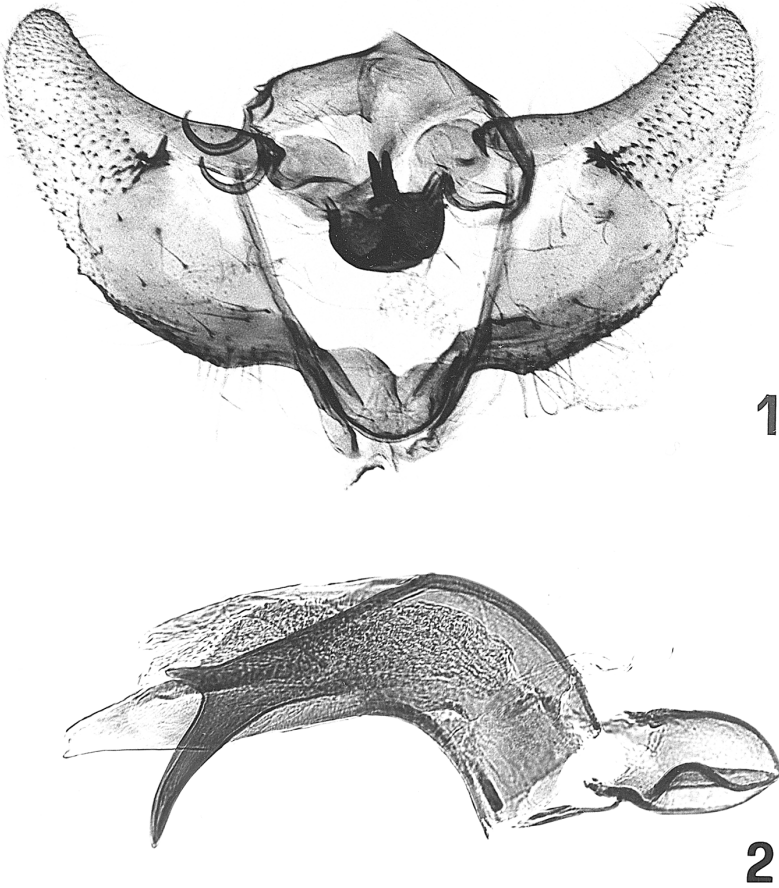


Figure 1-2 - *Aethes beatricella* (Walsingham, 1898): apparato genitale maschile (fig. 1); aedeagus (fig. 2).

1877), presente in vari Paesi mediterranei (Portogallo, Spagna, Francia, Italia, Malta, ex-Yugoslavia) (RAZOWSKI, 1996).

Dalla colorazione e forma delle ali, *Ae. beatricella* si presenta simile a varie altre specie del “gruppo Lozopera”, i particolari che ne consentono una sicura identificazione sono minuti e non sempre ben decifrabili. Il suo apparato genitale maschile richiama quello di *Ae. deaurana*, da cui si differenzia per la forma delle *transtilla*, del *vinculum* e dell'estroflessione laterale dell'*aedeagus*. Nell'apparato genitale femminile *Ae. beatricella* è prossima a *Aethes ferruginea* (Walsingham, 1900), differisce per la forma della *lamella vaginalis* e per le apofisi posteriori più corte (RAZOWSKI, 1962 e 1970).

Aetbes rubigana (Treitschke, 1830)

MATERIALE ESAMINATO. Molise, Rocchetta a Volturno (Isernia), Monte Marrone, 1600 m/slm, 30.VI.1997, leg. Gentile.

GEONEMIA. Europa (escluso Portogallo e Paesi mediterranei della Penisola Balcanica), Transcaucasia e Asia centro-settentrionale fino al Giappone (RAZOWSKI, 1970 E 1996; KUZNETSOV, 1989).

COMMENTO. In Italia si hanno segnalazioni per alcune zone dell'arco alpino (GHILIANI, 1852; HARTIG, 1960; LOZZIA & TREMATERRA, 1986; TREMATERRA, 1995b), mentre MARIANI (1940-41) riporta una citazione riferita al Lazio, senza specificare la località.

TRIBU' TORTRICINI

Acleris sparsana (Denis & Schiffermüller, 1775)

MATERIALE ESAMINATO. Molise, Capracotta (Isernia), Monte Campo, 1700 m/slm, 22.VIII.1998, leg. Gentile e Sciarretta.

GEONEMIA. Europa (escluso il Portogallo e la parte meridionale della Penisola Balcanica), Asia Minore e Transcaucasia (KUZNETSOV, 1989; RAZOWSKI, 1996).

COMMENTO. In Italia è stata citata per le regioni dell'arco alpino, dalla Liguria al Trentino Alto Adige, e in Toscana (GHILIANI, 1852; GIANELLI, 1910; KLIMESCH, 1950; HARTIG, 1960; TREMATERRA, 1995b). RAZOWSKI (1984) riporta una segnalazione generica riferita all'Italia meridionale.

TRIBU' EUCOSMINI

Epinotia subocellana (Donovan, 1806)

MATERIALE ESAMINATO. Molise, Pizzone (Isernia), Valle Pagana, 1600 m/slm, 20.VI.1998, leg. Gentile.

GEONEMIA. Europa centrale e settentrionale, Romania, Russia europea e asiatica (KUZNETSOV, 1989; RAZOWSKI, 1996).

COMMENTO. E' stata rinvenuta in alcune località delle Alpi centro-occidentali, in Emilia Romagna, Toscana e Calabria (CURO', 1880; GIANELLI, 1910; HARTIG, 1960; ZANGHERI, 1969; ROTUNDO & GIACOMETTI, 1988; TREMATERRA, 1995b).

Eucosma aemulana (Schläger, 1849)

MATERIALE ESAMINATO. Molise, Pietrabbondante (Isernia), 1200 m/slm, 8.VIII.1994, leg. Trematerra.

GEONEMIA. Europa (escluso Norvegia, ex-Yugoslavia, Bulgaria, Albania e

Grecia), Transcaucasia, Kazakistan, parte meridionale della Russia asiatica, Cina e Corea (KUZNETSOV, 1989; RAZOWSKI, 1996).

COMMENTO. In Italia è stata citata per Trentino Alto Adige, Campania e Sicilia (MARIANI, 1940-41; BURMANN, 1985; ROTUNDO & GIACOMETTI, 1985).

TRIBU' GRAPHOLITINI

Dicbrorampha petiverella (Linnaeus, 1758)

MATERIALE ESAMINATO. Abruzzo, Campo di Giove (L'Aquila), Fondo di Maiella, 1850-2100 m/slm, 15.VII.1998, leg. Gentile e Sciarretta; Molise, Pizzone (Isernia), Monte Meta, 1800-1900 m/slm, 18.VII.1998, leg. Gentile.

GEONEMIA. Regione Palearctica escluso Nord Africa, Cina, Corea e Giappone (KUZNETSOV, 1989).

COMMENTO. Annotata per le regioni dell'arco alpino, in Emilia Romagna, Toscana e Sicilia (GHILIANI, 1852; MINA'PALUMBO & FAILLA-TEDALDI, 1889; TURATI & VERITY, 1911; DELLA BEFFA, 1935; HARTIG, 1960; KLIMESCH, 1963; ZANGHERI, 1969; TREMATERRA, 1995b e 1996).

RIASSUNTO

Viene segnalata la presenza in Italia di *Aethes beatricella* (Walsingham, 1898), catturata sui monti delle Mainarde, nel Molise. Si riportano, inoltre, brevi note su altri Lepidotteri Tortricidi, interessanti o poco noti per la fauna italiana, il cui ritrovamento su alcuni rilievi dell'Italia Centrale (Gran Sasso d'Italia, Montagna della Maiella, Monti dell'Alto Molise, le Mainarde e il Matese), spesso, rappresenta il limite meridionale dell'areale.

Parole chiave: Lepidoptera, Tortricidae, faunistica, *Aethes beatricella*, Italia.

BIBLIOGRAFIA

- BRADLEY J.D., TREMEWAN W.G., SMITH A., 1973 - British Tortricoid Moths. Cochyliidae and Tortricidae: Tortricinae. The Ray Society: 1-251, London.
- BURMANN K., 1985 - Beiträge zur Microlepidopteren-Fauna Tirols. IX. Systematisches Verzeichnis der bisher in Tirol festgestellten Wickler (Lepidoptera, Tortricidae): 133-154, Innsbruck.
- CURO' A., 1880 - Saggio di un Catalogo dei Lepidotteri d'Italia. *Boll. Soc. ent. ital.*, Genova, 12: 153-191.
- DELLA BEFFA G., 1935 - I Tortricidi del Piemonte. *Mem. Soc. ent. ital.*, Genova, 14: 17-46.
- EMMET A. M., 1988 - A field guide to the smaller British Lepidoptera. The Brit. Ent. & Nat. Hist. Soc.: 1-288, London.
- GHILIANI V., 1852 - Materiali per servire alla compilazione della fauna entomologica italiana, ossia elenco delle specie di lepidotteri riconosciute esistenti negli Stati Sardi. Stamperia Reale, Torino: 64-70.

- GIANELLI G., 1910 - Microlepidotteri del Piemonte e principalmente della Valle d'Aosta con i bruchi nocivi alle derrate ed all'agricoltura, ed il nome delle sostanze di cui si nutrono. *Ann. Accad. Agric.*, Torino: 40-75.
- HARTIG F., 1960 - Microlepidotteri della Venezia Tridentina e delle regioni adiacenti. *Studi Trentini Sc. nat.*, Trento, 37 (2-3): 33-204.
- KLIMESCH J., 1938 - Piccolo contributo alla conoscenza dei Microlepidotteri della Valle Venosta. *Studi Trentini Sc. nat.*, Trento, 19 (16-17): 38-51.
- KLIMESCH J., 1950 - Contributo alla Fauna Lepidotterologica del Trentino. *Studi Trentini Sc. nat.*, Trento, 27: 11-78.
- KLIMESCH J., 1963 - Piccolo contributo alla Fauna Lepidotterologica della zona di Cogne (Valle d'Aosta). Parco Nazionale Gran Paradiso, contributo scientifico n. 17: 5-16, Rovereto.
- KUZNETSOV V. I., 1989 - Family Tortricidae (Olethreutidae, Cochyliidae) Tortricid Moths. In: Falkovich M. I., Medvedev G. S., Keys to the Insects of the European Part of the USSR. IV, Lepidoptera Part I. E. J. Brill: 193-680, Leiden.
- LOZZIA G. C., TREMATERRA P., 1986 - Distribuzione dei Lepidotteri Tortricidi ricamatori dei frutti in Lombardia. Atti Giornate Fitopatol., 1: 215-224, Bologna.
- MARIANI M., 1940-41 - Fauna Lepidopterorum Italiae. Parte I. Catalogo ragionato dei Lepidotteri d'Italia. *Giorn. Sc. Nat. Econ.*, Palermo, 42: 1-236.
- MINA'PALUMBO F., FAILLA-TEDALDI L., 1889 - Materiali per la fauna Lepidotterologica della Sicilia. *Nat. Sic.*, Palermo, 8 (6): 136-140; 153-158.
- RAZOWSKI J. 1962 - Studies on Cochyliidae (Lepidoptera). Part VII. Revision of the group "Lozoptera Steph." of the Genus *Aethes* Billb. *Acta zool. cracov.*, Kraków, VII (13): 391-421.
- RAZOWSKI J., 1970 - Cochyliidae. In: Amsel H. G., Gregor F. & Reisser H., Microlepidoptera Palaeartica. Verlag George Fromme & Co, 3: 1-528, Wien.
- RAZOWSKI J., 1984 - Tortricini. In: Amsel H. G., Gregor F., Reisser H. & Roesler R. U., Microlepidoptera Palaeartica. G. Braun Druckerei und Verlage, 6: 1-376, Karlsruhe.
- RAZOWSKI J., 1996 - Tortricidae. In: Karsholt O. & Razowski J. (Eds.), The Lepidoptera of Europe. A Distributional Checklist. Apollo Books: 1-380, Stenstrup.
- ROTUNDO G., GIACOMETTI R., 1985 - Tortricidi Oletreutini catturati con trappole attrattive in un'area castanicola. *Boll. Lab. ent. agr. Filippo Silvestri*, Napoli, 42: 167-189.
- ROTUNDO G., GIACOMETTI R., 1988 - Individuazione di una miscela attrattiva per maschi di *Cydia fagiglandana* Z. (Lepidoptera, Tortricidae) mediante studio di campo. *Boll. Lab. ent. agr. Filippo Silvestri*, Napoli, 45: 81-97.
- TREMATERRA P., 1991 - I Cochylini della Collezione A. Fiori nel Museo di Storia Naturale di Milano (Lepidoptera, Tortricidae). *Mem. Soc. ent. ital.*, Genova, 70 (2): 267-285.
- TREMATERRA P., 1995a - Lepidoptera Tortricoidea. In: Minelli A., Ruffo S. & La Posta S. (Eds.), Checklist delle specie della fauna italiana, 85. Calderini: 1-17, Bologna.
- TREMATERRA P., 1995b - Ricerche faunistiche sui Lepidotteri Tortricidi (Insecta, Lepidoptera, Tortricidae) delle Alpi Orobie e delle aree montane adiacenti (Lombardia, Italia settentrionale). *Il Naturalista Valtellinese*. Atti Mus. civ. Stor. nat. Morbegno, 6: 151-163.
- TREMATERRA P., 1996 - Tortricidae. In: Baldizzone G., I microlepidotteri del Parco Naturale del Mont Avic e zone limitrofe (Valle d'Aosta Val Chalamy - Alpi Graie orientali). *Rev. Valdotaine Hist. Nat.*, Aosta, 50: 96-116.

- TREMATERRA P., ROTUNDO G., GIACOMETTI R., 1994 - Contributo alla conoscenza dei Tortricidi della Calabria. *Boll. Lab. Ent. agr. Filippo Silvestri*, Napoli, 49 (1992): 3-15.
- TURATI E., VERITY R., 1911 - Faunula Valderiensis, nell'alta Valle del Gesso (Alpi Marittime). *Boll. Soc. ent. ital.*, Genova, 43: 168-233.
- ZANGHERI P., 1969 - Repertorio sistematico e topografico della flora e della fauna vivente e fossile della Romagna. Tomo III. *Museo civ. St. nat.* Verona, Memorie f. s. N.1: 962-980.